



# MONTAL INFO

MAI  
JUN **29**  
JUILLET  
2024

LE JOURNAL D'INFORMATIONS  
DE MONTAUBAN-DE-BRETAGNE

**4** ÉLECTIONS EUROPÉENNES

**7** PLANIFICATION  
ÉNERGÉTIQUE

**12** ÉVÉNEMENTS : FÊTE DE  
LA MUSIQUE, GUINGUETTE  
ESTIVALE, ÉCO-FESTIVAL...



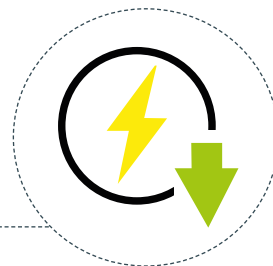
**Dossier** (page 14)  
**Éco-festival « Du bruit dans la vallée »**

*Des arbres fruitiers greffés à l'étang le 20 avril 2024, soit 11 pommiers et 4 poiriers.*

3	ÉDITORIAL
4	VIE QUOTIDIENNE
5	CADRE DE VIE
8	CULTURE / LOISIRS
10	RETOUR IMAGES
11	ÉCONOMIE
12	ÉVÉNEMENTS
14	DOSSIER
16	SOLIDARITÉ
18	ENFANCE / JEUNESSE
21	EXPRESSION
22	ACTUALITÉS ASSOCIATIVES
26	INFOS DIVERSES

## 6

Baisse des consommations  
d'énergie de la commune



Création d'une classe vocale  
musiques actuelles  
à la rentrée de septembre

## 8

## 13

A partir de début juin,  
une guinguette s'installe  
au camping



## VIE MUNICIPALE

### Ils nous ont quittés...

La ville de Montauban-de-Bretagne souhaite rendre hommage à

- Anne Bécot qui a été conseillère municipale de 1995 à 2001 et adjointe en charge des finances, du personnel et des affaires scolaires au maire de 2001 à 2008.
- Daniel Tunier qui a été adjoint aux affaires scolaires de 2008 à 2014 et conseiller municipal de 1995 à 2008, puis de 2014 à 2020.

### MONTAL'INFO

Journal d'informations municipales de la commune de Montauban-de-Bretagne  
(Ille-et-Vilaine) - 4 parutions annuelles

Dépôt légal : ISSN. 2778-505X

Directeur de la publication :

Serge Jalu - Maire

Responsable de l'information et de la rédaction :

Patrice Bunouf - Adjoint à la communication

Chargé de communication :

Service communication - Montauban-de-Bretagne

Membres de la Commission municipale de communication :

Patrice Bunouf, Jenny Quintin, Frédéric Delourme,  
Thierry Le Sommer, Nathalie Quiniou, Jacqueline Martin,  
Emmanuel Pattier, Alice Angosto, Guillaume Samson

Conception graphique : IRIS communication - Montfort-sur-Meu

Crédits photos/illustrations - Droits réservés :

Mairie de Montauban-de-Bretagne - IRIS communication

Impression : Roudenn Grafik - Saint-Méen-le-Grand

Distribution : ASERVIA - Pleumeleuc

Tirage à 3 400 exemplaires

Distribution dans les boîtes aux lettres des Montalbanais

Ce numéro est également disponible sur le site de la ville  
et diffusé aux abonnés de la newsletter.



### Le budget 2024 a été voté sans augmentation des taux.

Lors du conseil municipal du 1<sup>er</sup> février nous avons adopté le budget de la ville dans une période difficile liée à une inflation toujours présente, à un prix de l'énergie qui a également un fort impact, heureusement contenu grâce au plan d'économie d'énergie.

Nous traversons une grave crise immobilière. Les ventes se raréfient en raison du prix élevé des constructions neuves et de la difficulté à obtenir des prêts. Malgré ce contexte difficile, notre budget a été voté sans augmentation du taux des impôts locaux. Il est malgré tout tourné vers l'avenir et orienté vers la solidarité, le maintien de notre dynamisme et la transition écologique

Ce résultat s'explique par de nombreuses démarches et orientations prises par l'équipe municipale. Nous sommes très attentifs à la bonne gestion de l'argent public. Nous remplissons de nombreux dossiers pour obtenir des subventions. Nous travaillons chaque jour à optimiser le fonctionnement des services communaux. Pour réduire nos dépenses de fonctionnement de nombreux travaux confiés hier à des prestataires sont aujourd'hui en régie. La municipalité s'évertue à adapter et à moderniser Montauban pour garantir une bonne qualité de services auprès de ses habitants.

Les subventions aux associations sont maintenues afin de soutenir l'action des bénévoles, indispensable à l'animation communale.

### L'espace culturel ?

Vous avez été très nombreux à répondre à l'enquête sur les besoins culturels de notre territoire. Je vous en remercie. Des premiers constats de cette consultation, il en ressort qu'il y a une réelle nécessité à construire un équipement culturel. Cependant aujourd'hui la communauté de communes ne laisse pas percevoir une véritable volonté de créer cet espace indispensable sur notre commune, pôle de centralité. Pourtant lors de la fusion des deux anciennes communautés de St-Méen et de Montauban une juste répartition des infrastructures avait été actée pour un bon équilibre territorial, la piscine à St-Méen et l'espace culturel à Montauban. A ce jour nous attendons que la communauté de communes respecte ses engagements.

### De nombreux événements et animations en perspective avant la période estivale.

Je vous invite à participer nombreux aux rencontres, aux rassemblements et aux animations communales qui vont se succéder.

Continuons à perpétuer le devoir de mémoire en participant à la Commémoration du 8 mai.

La guinguette sur le terrain du camping pourra vous accueillir les vendredis et samedis de juin et ceux de la première semaine de juillet.

La fête de la musique aura lieu le 14 juin dans le centre-ville et le 7 juillet sera organisé le 2<sup>e</sup> éco-festival « *Du Bruit dans la vallée* » ( voir page 14).

Le 13 juillet, le feu d'artifice organisé par la municipalité sera suivi du bal organisé par les sapeurs-pompiers. ■

Le maire, Serge JALU



## ÉLECTIONS EUROPÉENNES 9 JUIN 2024

Le 10<sup>ème</sup> scrutin des élections européennes se déroulera entre le 6 et le 9 juin 2024, selon les règles électorales de chaque État membre. Les eurodéputés sont élus au suffrage universel direct en un seul tour de scrutin.

Il s'agira des premières élections européennes depuis le Brexit et la sortie du Royaume-Uni.

Actuellement, le Parlement Européen compte 705 membres et en comptera 720 après le scrutin de juin. 81 députés Français seront à élire.

### Comment faire une procuration ?

Il est possible de charger un électeur citoyen européen d'aller voter à sa place grâce à une procuration de vote. La démarche doit être effectuée au plus tôt. Cette demande se fait en ligne (toutes les informations sur le site de la ville et ci-dessous) ou via un formulaire papier en vous présentant soit au commissariat de police, à la gendarmerie ou au tribunal judiciaire.

Dans tous les cas, vous devez :

- avoir votre numéro national d'électeur et celui de l'électeur chargé de voter à votre place. Vous pouvez retrouver ce numéro sur le téléservice via [service-public.fr](http://service-public.fr) et sur votre carte électorale.
- indiquer les nom, prénom et date de naissance de l'électeur chargé de voter à votre place.

### Nouveauté 2024

La démarche est possible en ligne. Jusqu'à présent, le citoyen donnant sa procuration devait justifier de son identité en présentant sa carte d'identité en se rendant à la police ou à la gendarmerie pour la valider.

Pour les élections européennes, la validation de l'identité pourra se faire en ligne, grâce à l'identification électronique via France Identité.

L'identité numérique certifiée s'effectue en mairie car elle requiert une comparaison entre les empreintes digitales de l'usager et celles enregistrées dans la puce de sa carte nationale d'identité électronique (CNIe), afin de garantir avec certitude que le porteur de la CNI en est bien le titulaire légitime.

Après avoir prouvé son identité en mairie en présence d'un agent de la mairie, le citoyen peut utiliser l'application et son code secret pour valider son identité en ligne. ■



#UTILISEZ  
VOTRE VOIX



ELECTIONS-EUPEENNES.EU

**Pour assurer le bon déroulement des scrutins, la ville a toujours besoin de volontaires bénévoles**

**Participez aux élections 2024 en devenant assesseur-e et scrutateur-trice**

### Qu'est-ce qu'un assesseur ?

Deux assesseurs siègent aux côtés du président du bureau de vote. Ils s'assurent bénévolement du bon déroulement et de la régularité du vote, c'est-à-dire, pour chaque électeur, vérifier son identité, faire signer la liste d'émargement et tamponner la carte électorale.

### Qu'est ce qu'un scrutateur ?

Il effectue le dépouillement des votes afin d'établir les résultats du scrutin. Le dépouillement s'effectue dès la clôture du scrutin (à 18h) jusqu'à son achèvement. Les scrutateurs sont généralement répartis par table de 4 personnes par bureau de vote.

Montauban-de-Bretagne a 6 bureaux de vote (5 bureaux à la salle Delisse et 1 bureau dans la salle derrière la mairie annexe de Saint-M'Hervon). Les électeurs peuvent assister publiquement au dépouillement.

### Quelles sont les conditions pour être assesseur et scrutateur ?

Être impérativement électeur. Ils peuvent être désignés par chacun des candidats ou des mandataires de listes en présence, ou chacun des délégués des candidats. Mais ils peuvent également venir de façon spontanée et volontaire.

### Vous souhaitez vous inscrire ?

Contactez la mairie : service Élection – 02 99 06 42 55  
[population@ville-montaubandebretagne.fr](mailto:population@ville-montaubandebretagne.fr)



## IMPÔTS 2024

Permanences de la campagne de déclaration des impôts 2024 :

**7 et 22 mai de 13h45 à 16h45 au centre Victor Hugo – Sans RDV**

## DÉCHÈTERIE : NOUVEAUX HORAIRES ET CARTE

### La carte déchèterie

Chaque foyer devra désormais présenter une carte unique rattachée à votre logement, qui permet d'accéder à l'ensemble des neuf déchèteries du territoire.

Comment ça marche ? Il suffit de la scanner à la borne d'accès, pour les déchèteries équipées d'une barrière. Pour les déchèteries sans barrière, la carte est à présenter à l'agent lors de votre entrée sur site.

La carte d'accès est en cours de distribution. Elle sera opérationnelle très prochainement. ■

Plus d'informations : [www.smictom-centreouest35.fr](http://www.smictom-centreouest35.fr)

### Nouveaux horaires

Lundi, mercredi, vendredi et samedi :

9h-12h30 / 13h30-17h30

Fermée mardi et jeudi.

*Merci d'arriver au plus tard 20 minutes avant les heures de fermeture.*



## NIDS DE FRELONS ASIATIQUES



### Prise en charge partielle des frais de destruction

Les frelons asiatiques, désormais très présents en Bretagne, constituent un danger pour les personnes et pour la biodiversité. La destruction des nids ne peut être menée que par des professionnels.

Si vous constatez la présence d'un nid de frelons asiatiques, nous vous invitons à prendre contact avec la mairie.

Si celui-ci est sur le domaine public, les services contacteront le prestataire pour une intervention.

Dans le cas où le nid de frelons asiatiques se situe sur votre terrain privé, vous pourrez contacter des professionnels via éventuellement la liste disponible à la mairie et vous pourrez bénéficier d'une prise en charge partielle (80 €) par la collectivité. ■

### Comment procéder ?

- 1- Repérage d'un nid de frelons asiatiques,
- 2- Prise de contact auprès de la mairie,
- 3- Réception de la liste des entreprises pouvant intervenir sur un terrain privé (disponible en ligne et en mairie),
- 4- Prise de contact par l'habitant auprès de l'entreprise,
- 5- Intervention de l'entreprise sur le terrain privé,
- 6- Signature avec l'entreprise de l'attestation d'intervention (modèle de l'attestation disponible en ligne et en mairie),
- 7- Transmission par l'entreprise à la mairie de :
  - l'attestation d'intervention qui sera signée par l'entreprise et l'habitant
  - la facture pour un montant maximum de 80 €.



Frelon asiatique



Frelon commun

## LA LUTTE CONTRE LES DÉJECTIONS CANINES SUR L'ESPACE PUBLIC

Les petits gestes quotidiens ont un impact considérable sur la qualité de votre espace de vie.

Le ramassage des déjections est obligatoire. Pour rappel, le non ramassage des déjections de son chien fait encourir à son maître une amende de 68 € ou travail non rémunéré au sein de la commune.

Des distributeurs de sachets pour ramasser les déjections canines sont installés sur la commune. ■

## BRUIT DE VOISINAGE

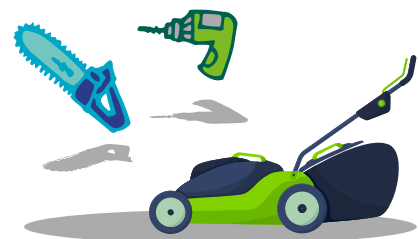
Les travaux de bricolage ou de jardinage réalisés par des particuliers sont réglementés.

À l'aide d'outils ou d'appareils susceptibles de causer une gêne pour le voisinage, en raison de leur intensité sonore ou des vibrations transmises, tels que tondeuse à gazon, tronçonneuse, perceuse, raboteuse, scie mécanique, outil de percussion... Ces travaux ne peuvent être effectués que :

- de 8h à 20h les jours ouvrés
- de 9h à 12h et de 13h30 à 19h les samedis

Ils sont interdits les dimanches et jours fériés.

Les infractions constatées en application du code général des Collectivités territoriales seront sanctionnées par la police municipale ou la gendarmerie (contraventions de 1<sup>ère</sup> classe). ■



## VISITE DE QUARTIER

pour être proches de vous !

### Les élus viennent à votre rencontre

Les visites de quartiers permettent au maire et aux élus d'échanger avec les habitants sur les différentes questions liées au cadre de vie de leur quartier.

Une invitation sera transmise dans les boîtes aux lettres des habitants concernés. ■

Prochaine date :

- **Samedi 1<sup>er</sup> juin de 10h à 12h**  
Secteur Les pêcheries, rue Jean Mermoz, rue René Martin, impasse de la Butte et rue de Romillé.

## PROJET DE VALORISATION DE LA VALLÉE VERTE

### Retour sur la réunion publique n°1 et sur l'atelier participatif.

Mardi 20 février, 70 personnes se sont rendues à la réunion publique n°1 (2<sup>ème</sup> étape sur 4) pour la présentation des études relatives à la valorisation de la vallée verte montalbanaise.

Cette réunion a permis de restituer aux habitants la phase diagnostic des études en cours. Ainsi, le fonctionnement actuel de la vallée a pu être présenté sous différents angles : environnemental / écologique, hydraulique, paysager, historique, sous l'angle des usages, sous l'angle du contexte technique et réglementaire du site...

Ces diagnostics ont permis de faire émerger un ensemble d'enjeux et d'objectifs qui encadreront le réaménagement futur de la vallée.

La présentation des diagnostics est consultable sur le site internet de la ville (<https://www.montauban-de-bretagne.fr/>) rubrique « Mairie » puis « Projet de mandat » et enfin « Projet de valorisation de la vallée verte » (diagnostics en fin de page).

Suite à cette première réunion publique, un atelier participatif (3<sup>ème</sup> étape sur 4) s'est déroulé le mercredi 27 mars, 30 personnes se sont inscrites. Cet atelier a permis aux habitants d'émettre collectivement leurs points de vue et attentes sur le devenir du réaménagement de la vallée. Le scénario de réaménagement du site devra à la fois prendre en compte les attentes exprimées lors de cet atelier et les contraintes écologiques, techniques et réglementaires. ■



## LES CONSOMMATIONS D'ÉNERGIE DE LA COMMUNE



La Commune de Montauban-de-Bretagne a mis en place sur la période 2022/2023 un plan de sobriété énergétique, renouvelé et ajusté en 2024 (Montal'Info n°27).

Ce plan prévoyait 14 mesures permettant à la Commune de réduire le plus possible ses consommations et de limiter au maximum les dépenses énergétiques. Parmi ces mesures, quelques-unes ont pu être remarquées par la population : la réduction des plages de l'éclairage public, la suppression du chauffage dans les bâtiments ou monuments anciens, dans les vestiaires, les salles de sport, la réduction de la période et du périmètre d'illumination de fin d'année...

Ces mesures restrictives ont demandé un effort à chaque habitant. Elles ont permis à la Commune de réduire drastiquement ses consommations et de limiter l'augmentation des factures de fluides. ■

### Les chiffres :

#### Eau

2022 : 8 120 m<sup>3</sup> / 2023 : 6 866 m<sup>3</sup>  
soit une baisse de 15 %

#### Électricité bâtiments communaux

2022 : 566 mWh / 2023 : 415 mWh  
soit une baisse de 27 %

#### Électricité éclairage public

2022 : 169 mWh / 2023 : 115 mWh  
soit une baisse de 32 %

#### Gaz

2022 : 33 869 m<sup>3</sup> / 2023 : 30 746 m<sup>3</sup>  
soit une baisse de 9 %

## DÉCLARATION DES PUIXS DE FORAGE

Depuis le 1<sup>er</sup> février 2024, le déclarant, l'entreprise de forage dans le cas d'un nouvel ouvrage ou le propriétaire dans le cas d'une régularisation, peut directement déclarer son forage sur le site DUPLOS.

Comment cela fonctionne ?

Le site DUPLOS est un portail de télédéclaration des forages, qui intègre depuis le 1<sup>er</sup> février 2024 la procédure de déclaration des forages domestiques sous la forme d'un Cerfa en ligne. Il est de la responsabilité de l'entreprise de forage de réaliser cette déclaration lorsqu'elle est préalable aux travaux, sinon au propriétaire pour la régularisation de puits déjà existants. ■

<https://duplos.developpement-durable.gouv.fr>

## PLANIFICATION ÉNERGÉTIQUE

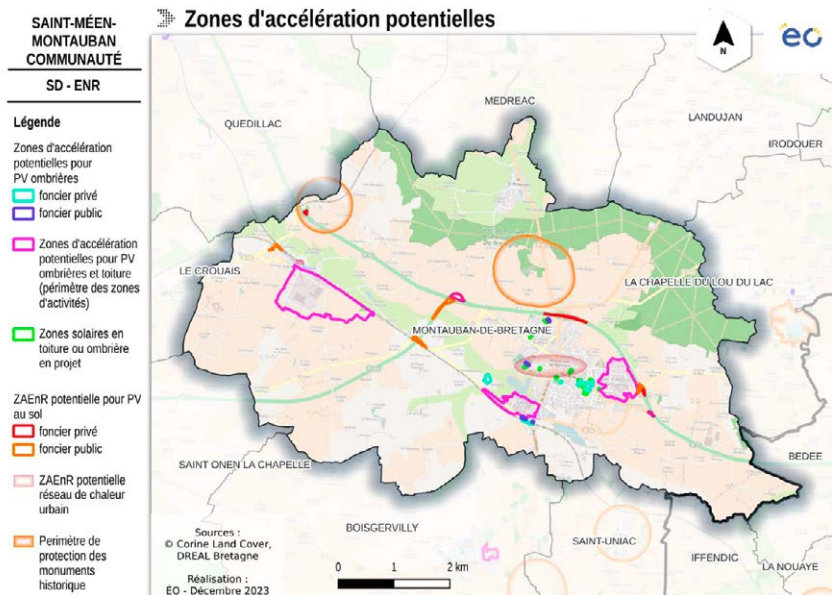
### Zones d'accélération des énergies renouvelables, retour sur la réunion publique du 14 février 2024

Mercredi 14 février s'est tenue la réunion publique de présentation des Zones d'Accélération des Energies Renouvelables (ZAEnR) identifiées sur la Commune de Montauban-de-Bretagne, 41 personnes étaient présentes. Pour rappel, l'identification de ces zones résulte de la loi d'Accélération de la Production des Energies Renouvelables (APER) du 10 mars 2023. Cette loi renforce le rôle des communes dans la planification des énergies renouvelables.

Après une brève recontextualisation, une introduction aux différents types d'énergies renouvelables a été réalisée, suivie de la présentation cartographique des Zones d'accélération.

Un registre des observations du public a été mis en place et a recueilli plusieurs remarques auxquelles des réponses individuelles seront apportées.

Après validation de la cartographie des ZAEnR par le Conseil Municipal, celle-ci sera adressée au référent préfectoral, qui les compilera au niveau régional. ■



## DESTRUCTION DES ÉLÉMENTS DE PAYSAGE PROTÉGÉS PAR LE PLAN LOCAL D'URBANISME

Le Plan Local d'Urbanisme identifie certains éléments du paysage à protéger.

Tous travaux ayant pour effet de détruire un élément de paysage identifié par le plan local d'urbanisme en application de l'article L. 151-23 du Code de l'Urbanisme doivent faire l'objet d'une déclaration préalable.

Les espaces ou les éléments repérés aux documents graphiques, au titre de l'article L. 151-23 du Code de l'Urbanisme par une trame paysagère sont des arbres isolés, des espaces boisés ou des talus plantés (ou haie bocagère).

Il convient donc de contacter le service urbanisme de la mairie avant tous travaux de destruction de ces éléments de paysage. ■



## ZAC MULTISITES DU TRISKELL

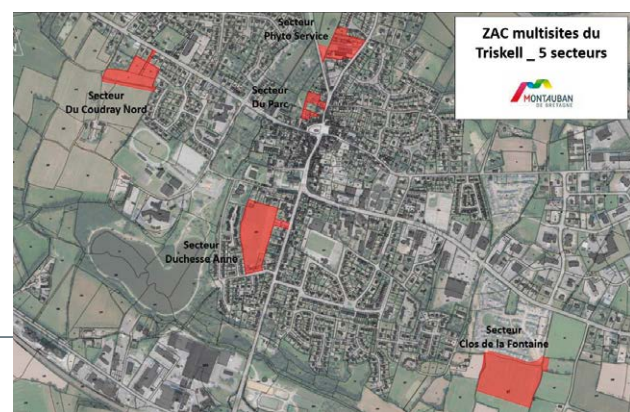
### Réunion publique organisée le jeudi 20 juin 2024 à 19h30 INSCRIVEZ-VOUS.

La Commune mène depuis 2020 un projet d'études d'une Zone d'Aménagement Concerté, la ZAC multisites du Triskell. Par ce projet, elle souhaite urbaniser de manière cohérente et maîtrisée quelques quartiers situés à proximité immédiate du centre-bourg. Principalement résidentielle, cette ZAC proposera une offre de logements diversifiée ainsi que quelques équipements et services en réponse aux besoins des habitants.

Les montalbanais ont déjà été sollicités pour cette étude. Pour rappel, une balade urbaine (1/6) s'est tenue en 2020 ainsi que trois ateliers participatifs en 2021. Dans la poursuite de cette concertation, une réunion publique est organisée le **jeudi 20 juin 2024 à 19h30**. Celle-ci se tiendra à la salle Esmeralda du Centre Victor Hugo (14, avenue de la Gare).

Ce rendez-vous permettra de présenter à la population un diagnostic de l'état initial et de l'environnement des sites concernés par le projet de ZAC. ■

Pour participer à cette réunion publique, l'inscription à l'adresse suivante est préférable : [projets@ville-montaubandebretagne.fr](mailto:projets@ville-montaubandebretagne.fr)



## SEPTEMBRE 2024 : CRÉATION D'UNE CLASSE VOCALE MUSIQUES ACTUELLES



Lors du conseil municipal du 7 mars 2024, les élus ont validé la création d'une Classe Vocale Musiques Actuelles à l'école élémentaire Joseph Faramin pour septembre 2024.

La Classe Vocale Musiques Actuelles est un projet associant plusieurs partenaires : l'Ecole de Musique du Pays de Brocéliande, la commune de Montauban-de-Bretagne, l'Education Nationale et la Direction Régionale des Affaires Culturelles.

Un artiste pédagogue spécialiste du chant choral interviendra auprès d'une classe d'élèves de CM1 puis de CM2. Les séances durent 1 heure et ont lieu 2 fois par semaine. Les enfants découvriront et s'approprieront le monde de la musique soul et de la comédie musicale. ■

## ÉCOLE DE MUSIQUE DU PAYS DE BROCELIANDE



L'EMPB est un établissement d'enseignement musical agréé par l'état, ce service public géré par un Syndicat Mixte Intercommunal regroupe les communautés de communes de St-Méen Montauban et Montfort Communauté.

Promotion de la culture musicale : l'objectif est de rendre accessible la pratique artistique et culturelle au plus grand nombre, sa vocation est de former des musiciens amateurs afin qu'ils puissent contribuer au rayonnement culturel du territoire, grâce à une saison culturelle riche et variée et à de nombreux partenariats.

Divers parcours et formations sont proposés selon les âges et les aspirations :

- découverte musicale dès 4 ans (sensibilisation à l'univers sonore par l'écoute, le rythme, l'utilisation de petites percussions, chansons, découverte des instruments),
- différents parcours dès 7 ans comprenant des cours d'instruments, de formation musicale et des pratiques d'ensemble.

Les instruments enseignés sont nombreux (cor d'harmonie, trombone, contrebasse, orgue à tuyaux, accordéon diatonique et chromatique, flûte traversière, contrebasse, clarinette, trompette...), tout comme les pratiques d'ensemble (musiques actuelles amplifiées, ensemble de jazz, musiques traditionnelles, ensemble à cordes, harmonie, chorale...).

Les cours sont dispensés sur les sites de Montauban et de Montfort. L'école propose également des cours de découverte musicale à St-Méen. ■

Réinscriptions : du mardi 21 mai au samedi 1<sup>er</sup> juin 2024

Inscriptions : du lundi 10 juin au vendredi 28 juin 2024

Portes ouvertes : semaine du lundi 10 au vendredi 14 juin 2024 sites de Montauban et de Montfort.

Permanences :

Montfort : tous les mercredis de 15h à 16h30

Les vendredis 16 et 23 juin de 17h à 19h

Montauban : aux horaires d'ouverture du secrétariat, les vendredis 14 et 21 juin jusqu'à 19h et les samedis 15 et 22 juin de 10h à 12h

### Renseignements auprès du secrétariat :

Contact : 02 99 06 60 54 - [contact@empb.fr](mailto:contact@empb.fr)  
[www.empb.fr](http://www.empb.fr)

1 rue du Dr. Druais à Montauban-de-Bretagne

Horaires d'accueil :

Lundi et vendredi : 14h/18h

Mardi et jeudi : 9h30/12h30 - 14h/18h

Mercredi : 9h30/12h30 - 14h/19h





## COUPS DE CŒUR

### ALBUM ENFANT

**Petite et Grande ourses**, de Bernadette Gervais

### CD

**Noche**, de Sofiane Pamart

### DVD

**Un métier sérieux**, de Thomas Tilti



## DATES À RETENIR

**Exposition du collectif d'artistes autistes « Hors les cadres » :**  
du 26 avril au 24 mai.

**Au bois des Ludes (tout public) :**  
samedis 4 mai, 1<sup>er</sup> juin, 15 juin,  
29 juin et 6 juillet de 10h30 à 12h

**Bébés lecteurs (0-4 ans) \* :**  
mardis 7 mai et 2 juillet à 9h45 et  
10h30.

**Audition de l'École de Musique  
du Pays de Brocéliande :**  
le mercredi 22 mai à 18h30.

**Le Club (11-18 ans) :**  
vendredis 24 mai et 21 juin de 17h à 18h.

**Exposition « L'eau, une ressource  
vitale » :**  
du 11 juin au 25 juillet.

**Soirée jeux avec la ludothèque Au  
Bois des Ludes (tout public) :**  
vendredi 21 juin à 20h.

**Heure du conte (dès 4 ans) \* :**  
mercredi 26 juin à 15h30.

*\* Sur inscription*

## SOIRÉE CONTES « L'ÉVEIL DES FÉES, CONTES ET LÉGENDES FANTASTIQUES DU MONDE ENTIER »

Venez découvrir l'univers merveilleux de Katia Bessette, conteuse voyageuse et présidente de la Confrérie des guides conteurs de Brocéliande !

« Oubliant sa vieillesse  
Quand le printemps surgit  
Le monde rajeunit  
Et les fées sont en liesse... » Cicely Mary Barker

Au crépuscule, les frontières entre les mondes s'effacent, c'est l'heure fantastique où les histoires deviennent vraies et vous emmènent pour un voyage magique. ■

**Vendredi 24 mai à 20h - Durée : 1h - Tout public**



© Katia Bessette

## SEMAINE DU JEU

A l'occasion de la Fête mondiale du jeu, la Médiathèque Yves Delahaie, en partenariat avec le service jeunesse de la Communauté de Communes vous propose une semaine ludique !

- Après trois sessions de création de notre borne d'arcade en 2023, les animateurs numériques du département Arnaud et Johann reviennent pour la finalisation du projet ! Customisation de la borne d'arcade : **mercredi 15 mai de 14h à 16h**. Dès 12 ans sur inscription.
- Escape Game Cornebidouille le **mercredi 22 mai de 14h à 15h**. Dès 6 ans sur inscription (pré-requis : savoir lire).
- Sélection de jeux de société. Avec l'association Au Bois des Ludes. ■

## « ÉVEIL ET DÉCOUVERTE DES FORMES » AVEC TCHIPAN



La médiathèque propose, en amont de l'éco-festival « Du bruit dans la vallée » (page 14), des ateliers pour les petits de 1 à 5 ans, le **mercredi 26 juin 2024**.

Ces séances sur l'éveil et la découverte des formes seront sous forme de jeux et lecture autour des formes et du tangram ! ■

Horaires :

- 9h45 pour les enfants de 2 à 3 ans.
- 10h45 : pour les enfants de 4 à 5 ans

**Gratuit - Places limitées (enfants accompagnés par atelier) - Inscription auprès de la médiathèque.**

### Médiathèque Yves Delahaie

4 rue de Beaudouin 35360 Montauban-de-Bretagne  
Tél. 02 99 06 26 18

mediatheque@ville-montaubandebretagne.fr

### Fermetures exceptionnelles de la médiathèque

- Du 25 mai au 10 juin inclus : dans le cadre de la mise en réseau, les équipes de bibliothécaires de la Communauté de communes de Saint-Méen Montauban seront formées à leur nouveau logiciel
- Les 1<sup>er</sup>, 8 et 9 mai : fériés
- Du 3 au 26 août inclus pour congés d'été

## HORAIRES

### Période scolaire :

- Mardi et vendredi : 16h – 19h
- Mercredi : 10h – 19h
- Jeudi : 10h – 12h30
- Samedi : 9h30 – 12h30

### Période vacances scolaires :

- Mardi et vendredi : 14h à 19h
- Mercredi : 10h – 12h30 / 13h30 – 19h
- Jeudi : 10h – 12h30
- Samedi : 9h30 – 12h30

## RETOUR EN IMAGES



### Prévention – 12 février 2024

Les élus et agents de la commune se sont mobilisés le 12 février 2024, pour participer à un exercice de mise en situation d'alerte dans le cadre du déclenchement du Plan Communal de Sauvegarde (PCS). L'objectif était de tester notre organisation en cas d'urgence.

La police municipale avait préparé un exercice en simulant une vague de froid s'abattant sur le Nord/Ouest de la France. Par conséquent la circulation des véhicules sur la RN12 était bloquée à hauteur de la commune et quarante véhicules étaient immobilisées sur la chaussée pour une durée indéterminée. Le PCS a été déclenché pour accueillir les 70 personnes. L'équipe a mis en place toute la logistique pour recevoir les « victimes de cette vague de froid » à la salle des fêtes, tout en s'adaptant aux éventuelles situations de santé qui étaient annotées dans le scénario.



Montal-Théâtre - L'équipe remercie le public. Les représentations de la prochaine saison théâtrale auront lieu du 17 janvier au 2 février 2025



### Cérémonie de remise des maillots du club de volley - 18 janvier 2024

En présence de la présidente de l'OCM, Florence Renvazé et des sponsors : Ferté Pizza, Secuwork, Optique Berche et un Hair Naturel



Atelier de concertation sur l'aménagement des Terrasses de cœur de ville  
16 avril 2024

Afin d'imaginer un aménagement de la place qui corresponde aux besoins et envies des personnes qui la font vivre, la ville de Montauban-de-Bretagne a sollicité les résidents, commerçants et associations pour participer à ce groupe de travail. Le premier atelier a eu lieu mardi 16 avril dernier, chaque participant a imaginé cette place prendre vie, sans contrainte. Un échange convivial permettant aux usagers d'exposer des pistes.

### Carnaval – 13 février 2024 - Dans les écoles primaires, la ville a invité tous les enfants à se déguiser pour accueillir la fanfare des Fulupik.



## PORTRAIT

**Pauline Le Moine,**  
éducatrice et comportementaliste canin  
professionnelle

« Je suis éducatrice et comportementaliste canin professionnelle depuis 11 ans. Mon métier consiste à aider les gens à trouver ou retrouver une harmonie avec leur chien. Je leur apprend à régler les problèmes qu'ils rencontrent ou comment bien faire évoluer un chiot par exemple afin qu'il devienne un chien adulte équilibré. »

### ÉDUCATION CANINE



[www.paulineducationcanine.fr](http://www.paulineducationcanine.fr)

Le premier cours théorique se déroule à domicile (départements 35, 22, 56) durant 2h, je pose des questions. Nous échangeons sur leurs attentes et les problèmes rencontrés, j'observe également le chien.

Par la suite, je donne rendez-vous en situation réelle, c'est-à-dire sur des lieux de balade où ils pourront éventuellement rencontrer des difficultés.

Il faut commencer par des cours individuels, puis une fois que les bases seront acquises, ils pourront accéder aux cours collectifs afin de travailler au mieux la socialisation et communication entre chien.

Je forme aussi les propriétaires de chien de catégories afin qu'ils obtiennent leur attestation d'aptitude nécessaire à l'obtention du permis de détention obligatoire pour les maîtres de chiens dit dangereux. ■

**Plus d'informations :** [www.paulineducationcanine.fr](http://www.paulineducationcanine.fr)

**Contact :** [paulineducation@gmail.com](mailto:paulineducation@gmail.com) - 06 50 92 74 95

## « PRINTEMPS DES COMMERÇANTS »

**Du 1<sup>er</sup> au 30 Juin 2024 – 3<sup>e</sup> édition**

Remplissez un maximum de cartes de fidélité pour participer au tirage au sort du 1<sup>er</sup> juillet 2024.

Gagnez de nombreux bons d'achat et cadeaux !

Info : amis commerçants, il est encore temps de nous rejoindre pour participer à cette animation !

**Contact :** [acamontauban@gmail.com](mailto:acamontauban@gmail.com)  
02 99 06 09 17 ou 02 99 06 68 43

## 23 FÉVRIER 2024 - INAUGURATION VENELLE DES GRANDS JARDINS

La commune a mis à disposition un bâtiment « venelle des Grands Jardins » qui a permis à des stagiaires en formation de le rénover dans le cadre d'un chantier-école.

La ville de Montauban-de-Bretagne, We Ker, la Région Bretagne, France Travail, la CAPEB 35, le Greta CFA Est Bretagne, Constructys, la Préfecture d'Ille-et-Vilaine, la Direction Départementale de l'Emploi, du Travail et des Solidarités 35 et l'ensemble des partenaires associés, ont présenté les résultats concluants de ce projet « chantier-école ». Cette initiative unique illustre la force de la collaboration et l'impact positif de la formation pratique dans la découverte et le développement des compétences dans le secteur du bâtiment par le biais d'une « aventure chantier ». ■

**Communiqué de presse complet :** <https://www.montauban-de-bretagne.fr/actualites/inauguration-venelle-des-grands-jardins>

**Ce bâtiment est désormais disponible à la location**

Il est composé :

1 bureau - 1 kitchenette et 1 sanitaire en RDC

2 bureaux en étage (sans accès PMR).

Surface : 62m<sup>2</sup> - Loyer : 372€/ mois - Caution : 372 €

**Contacter la mairie :** 02 99 06 42 55 – [contact@ville-montaubandebretagne.fr](mailto:contact@ville-montaubandebretagne.fr)



## BIENVENUE À :

### L'Orange bleue mon coach Fitness

59 rue de Rennes - Tél. 02 99 06 93 01  
[ob.montaubandebretagne@gmail.com](mailto:ob.montaubandebretagne@gmail.com)

### Blot Immobilier

31 rue du Général de Gaulle  
Tél. 02 99 06 06 08  
[montauban@blotimmobilier.fr](mailto:montauban@blotimmobilier.fr)

### Marc Roussin

Magasin libre-service fruits et légumes  
Tél. 02 99 68 21 40  
[www.marcroussin.fr](http://www.marcroussin.fr)

### Avocate Nolvenn Bourrelier

Tél. 02 99 84 56 57  
[contact@bourrelier-avocat.com](mailto:contact@bourrelier-avocat.com)  
<https://bourrelier-avocat.com>

### Cabinet dentaire

Le cabinet dentaire des Docteurs Lefebvre et Crépin accueille une nouvelle collaboratrice : Maëlla Houenou De Dravo, des nouveaux patients sont acceptés.

54 rue de Rennes - Tél. 02 99 06 59 71

### Cabinet d'Étiopathie

Pauline Bouilland - Etiopathe  
19 rue de Grosset - Tél. 06 99 96 11 59  
[bldpauline.etio@gmail.com](mailto:bldpauline.etio@gmail.com)  
<https://etiopathe-montauban-de-bretagne.fr>

### COMMÉMORATION DE LA VICTOIRE DU 8 MAI 1945

Le programme :

- 10h30 - Cérémonie patriotique au monument aux morts de St-M'Hervon
- 11h15 - Rassemblement sur le parvis de la mairie de Montauban-de-Bretagne
- 11h30 - Cérémonie patriotique au monument aux morts de Montauban-de-Bretagne
- 12h00 - Moment de convivialité à la salle des fêtes

### MIEUX MANGER POUR TOUS

**L'heure du repas arrive... Mais qu'est-ce qu'on mange !**

Manger équilibré?... Manger bio?... Manger de la viande, du poisson?... Manger végétarien, flexitarien?... Manger en circuit court?...

Manger et manger mieux mais comment faire ?

En fonction des saisons, de nos envies, de nos humeurs, de notre portefeuille....

Venez échanger autour d'un café pour découvrir toutes les petites astuces qui peuvent simplifier la préparation des temps de repas en étant guidés par Marine Lucas, diététicienne et Florence Waller, coach de vie.

Rendez-vous le **lundi 27 mai** de 14h30 à 16h30 à la salle Quasimodo au centre Victor Hugo.

Gratuit et sur inscription.

**Contact pour informations et inscriptions :**  
[ccas@ville-montaubandebretagne.fr](mailto:ccas@ville-montaubandebretagne.fr)  
ou au 07 89 27 74 68



### EXPOSITION PHOTOS



Du 15 mai au 15 octobre 2024

L'atelier photo de l'association Familles Rurales du Pays de Montauban-de-Bretagne, Catherine Gabroy et la ville renouvellent pour sa 6<sup>e</sup> édition l'exposition « Reg'Art ta ville ».

Cette année le thème est « L'eau »

Trois lieux d'exposition, mis en place par les services municipaux, vous sont proposés lors de vos balades en ville. ■

*Lieux : Terrasses du cœur de ville, La Passerelle des Arts et la Vallée verte.*

### DES ANIMATIONS « VÉLO »



La Communauté de communes Saint-Méen Montauban s'associe à l'événement national Mai à Vélo en proposant des animations jusqu'au 25 mai visant à faciliter et promouvoir la pratique du vélo. Auto-réparation, quiz, test de vélo électrique et même Vélosmoothie...

Date à retenir :

- **Mercredi 15 mai** de 14h à 17h : parking de la salle multifonctions à Irodouër
- **Mercredi 22 mai** de 10h à 13h : Terrasses du cœur de ville, pendant le marché de Montauban : test de Vélo à assistance électrique et quiz de culture générale vélo. Un brassard réfléchissant sera offert. Se munir d'une pièce d'identité pour réaliser le test. Jeux et infos sur le covoiturage par l'association Ehop. Infos sur l'offre en matière de mobilités de l'association Eurêka
- **Samedi 25 mai** de 14h à 17h : Gare Vélo-Rail de Médréac

Nous vous conseillons d'apporter un casque et nous vous demanderons une pièce d'identité pour tester les vélos à assistance électrique.

Le programme complet est disponible sur le site web



## NOUVEAU : UNE GUINGUETTE AU CAMPING

Rendez-vous à partir du 1<sup>er</sup> juin pour l'ouverture de la guinguette qui sera installée au camping municipal

Ce lieu de détente sera idéal pour une pause gourmande lors du goûter et se restaurer en soirée...

Dates et horaires d'ouverture :

- Les vendredis 7, 14, 28 juin et 5 juillet de 16h à 23h
- Les samedis 1<sup>er</sup>, 8, 15, 29 juin et 6 juillet de 16h à 23h30

## FÊTE DE LA MUSIQUE

Comme chaque année, la ville de Montauban-de-Bretagne vous propose la fête de la musique.



Cet événement se tiendra le **vendredi 14 juin 2024** à partir de 19h principalement en cœur de ville. Fort du succès des années précédentes, nous vous y attendons encore cette année.

Les lieux des différentes scènes :

- Les terrasses du cœur de ville
- Le Kiosque – rue Jean Jaurès
- Médiathèque
- Hôtel de ville
- Église
- Camping
- Restaurants/bars participants

Le programme se peaufine et sera diffusé très prochainement sur les différents outils de communication de la ville et dans la presse locale. ■

## ÉCO-FESTIVAL « DU BRUIT DANS LA VALLÉE »

Dimanche 7 juillet (voir page 14)

## 13 JUILLET : FEU D'ARTIFICE ET BAL DES POMPIERS

Cette année l'amicale des pompiers de Montauban-de-Bretagne organise, à l'occasion du feu d'artifice offert par la ville, un apéro zik dès 18h.



Au programme :

- Dès 18h, « Apéro Zik », planches apéro, buvette et restauration sur place Bischberg
- 22h15, défilé de lampions pour une retraite aux flambeaux et familiale (Rendez-vous pour les enfants, accompagnés de leurs parents, à 22h à la mairie devant la salle Germinal)
- 23h : feu d'artifice

## FORUM DES ASSOCIATIONS

Samedi 7 septembre 2024. ■

## BIENVENUE AUX NOUVEAUX HABITANTS !

Une matinée d'accueil est réservée aux nouveaux Montalbanais pour rencontrer les élus.

Vous vous êtes installés à Montauban-de-Bretagne récemment ? **RDV le samedi 7 septembre 2024.**

C'est l'occasion d'échanger avec les élus et de découvrir la commune. ■

Inscrivez-vous avant le 25 août sur le site de la ville ou par mail [contact@ville-montaubandebretagne.fr](mailto:contact@ville-montaubandebretagne.fr) (merci d'indiquer le nombre de personnes présentes)

# "Du bruit dans la vallée"

La commune de Montauban-de-Bretagne et ses partenaires sont heureux de retrouver le public à l'occasion de la 2<sup>ème</sup> édition de l'éco-festival « Du Bruit dans la vallée ».

Cet évènement est gratuit et ouvert à tous, autour de spectacles et d'animations musicales.

Toute la journée retrouvez des stands associatifs, des producteurs locaux, des jeux et l'exposition photos « Reg'Art ta ville »

**Soyez au rendez-vous à la vallée verte !**

## 11H - SPECTACLE TCHIPAN

**Spectacle pour les petits de 1 an à 5 ans**

**Durée : 40 min – Sous chapiteau – Places limitées**

Imaginez une île...De l'eau...Du sable...Un arbre...Sur cet arbre poussent de drôles de fruits. Chaque fruit fait naître un animal, chaque exploration donne la vie. Sur cette île, il y a tout à découvrir, tout à créer. Regardez ! Le soleil vient de se lever...

*Distribution : Comédienne : Virginie Guilluy - Création sonore et musicale / musique & bruitages : Sam Verlen - Décor et scénographie : Sarah Williams & Virginie Guilluy - Construction métallique : François Marsollier - Regard extérieur : Laurent Sève.*



© Laureen Keravec

## 12H30 – LE COLLECTIF VOLKANIK

**Fanfare de rue - Tout public – Durée : 45 min**

« Venez manger en musique »

L'association Montauban Animation proposera une restauration sur place ou vous pouvez apporter votre pique-nique !

Le spectacle de rue « Kinaklov » rassemble 8 musiciens du collectif Volkanik. Il propose un mélange de thèmes originaux inspirés par le répertoire des fanfares tziganes de Macédoine, de Serbie et de Roumanie, et collectés lors de nombreux voyages d'affaires.

Les musiciens se sont donnés pour mission de faire vivre et partager leur exubérante énergie ! La classe vestimentaire impeccable et décalée des étranges individus ne manquera pas d'étonner et d'intriguer les spectateurs du XXI<sup>e</sup> siècle ! De nombreuses interactions avec le public donne un effet d'immersion dans un autre temps et dans un autre monde.



## 14H30 LES NOMADES D'ALANIS

**Tout public - Durée : 40 min**

Les Nomades d'Alanis, héritiers des îles d'Atlantis, viennent vous faire découvrir leur légendaire peuple et leurs mystères : Mahalia la messagère, Azarias le mage, Aély la main des eaux et Akika la mémoire des océans vont vous offrir un spectacle plein de féerie, de poésie, d'humour, de tendresse et ... de suspense.

Et ils auront besoin de vous pour pouvoir continuer leur voyage terrestre !



© Jean Jacques Waroux

# Éco-Festival - 2<sup>e</sup> édition

## Dimanche 7 juillet à partir de 11h

### 16H : « LA DERNIÈRE BOUTEILLE D'EAU »

**Spectacle de la compagnie Qui s'y Colle - Tout public - Durée : 50 min**

Un spectacle clownesque d'anticipation absurde : « *Nous sommes en 2047, il n'y a plus rien, plus de ciel, plus d'arbre, plus d'homme, plus de femme, plus d'eau, sauf ! deux hommes, une bouteille d'eau, et une serpillère.* ».



© Babeth-Guinamard

### 18H : LA TCHOUTCHOUKA

**Concert - Tout public - Durée : 1h15**

Emmenés par le chanteur Colombien Juan Reyes, les 7 instrumentistes de la Tchoutchouka sont depuis 10 ans les ambassadeurs de la Cumbia en Bretagne.

Au fil des bals, des concerts et des enregistrements, la Tchoutchouka a exploré les Cumbia traditionnelles chantées et accompagnées de percussions, fait danser les foules avec l'accordéon vallenato et les standards des années 60, pratiqué l'électrique « chicha » péruvienne et crée des compositions inédites inspirées de la nu-cumbia et de la salsa colombienne.



© Grégoire Sohier

#### **Vous souhaitez participer à l'organisation ?**

Vous êtes disponible le dimanche 7 juillet 2024 et désirez vous associer à cet événement en tant que bénévole :

Contactez-nous par mail à [contact@ville-montaubandebretagne.fr](mailto:contact@ville-montaubandebretagne.fr)

#### **Artisans et producteurs locaux, inscrivez-vous !**

La ville est à la recherche d'exposants supplémentaires, les artisans et producteurs (vente directe), associations et commerçants locaux souhaitant participer sont invités à se pré-inscrire via le site web.

### LA COX

**Coccinelle sonore en déambulation toute la journée - Tout public**



© Nico M Photographe

La COX s'exprime ouvertement, avec tous les moyens dont elle dispose : le jeu d'acteur corporel, la musique et les paysages sonores qui sortent de son costume, la "parole" par le petit objet sonore buccal. Le jeu est basé sur l'improvisation dans une recherche d'interactions avec le public.

Distribution : Pierre Victoire : la coccinelle, trompette et bruitages - Coproduction : Solé Productions

### LES SISTERS BUBL'ING

**Animation de bulles toute la journée - Tout public**

Les Sisters Bubl'ing sont de drôles de « farfadettes » haut perchées. Attrapeuses de bulles professionnelles, elles déambulent à la recherche de ces êtres si délicats, que sont les bulles, afin de les renvoyer au pays fantastique des Bubl'ing. Extrêmement joviales accompagnées de leur chariote roll'ing, elles ne résistent pas à se donner en spectacle en montrant tout leur talent d'attrapeuses. Elles vous fabuleront toutes leurs aventures du pays enchanté. Et si, elles vous trouvent croquignolet, vous aurez le droit à une explosion de bulles aux mille couleurs... mais chut, ça c'est un secret.



## SPECTACLE INTERGÉNÉRATIONNEL DE DANSE HIP-HOP

Un spectacle de danse hip-hop a eu lieu lundi 4 mars à la salle des fêtes de Montauban-de-Bretagne. Il a clôturé un cycle de 10 séances de danse sportive adaptée encadrées par Clément Noël, professeur de danse hip-hop, le lundi tous les 15 jours à la résidence du Bois Joly, à Boisgervilly et en parallèle le vendredi au centre Victor Hugo à Montauban-de-Bretagne.

Clément Noël, qui a sa propre structure Hip-Hop Happiness, anime notamment des cours de danse hip-hop au sein de l'association Familles Rurales, à Montauban-de-Bretagne. Passionné de danse hip-hop depuis son plus jeune âge, il propose des cours depuis 2012. Il a suivi plus récemment une formation auprès de Défi Santé Nutrition, ce qui lui permet d'être référencé « Forme santé » auprès de l'ARS Bretagne Sport Santé (sport sur ordonnance). Les 10 séances auprès des séniors de Boisgervilly et de Montauban ont été possibles grâce au financement de la Conférence des Financeurs.

Les séniors de Montauban et de Boisgervilly et 7 jeunes de Familles Rurales ont fait une démonstration de danse hip-hop, en présence d'Eliane Berthelot et de Madeleine Guée, adjointes aux affaires sociales des communes respectivement de Boisgervilly et de Montauban-de-Bretagne, et sous le regard admiratif de plus de 60 spectateurs, composés de résidents de la Maison Helena de Montauban, et des résidents des EHPADs de Montauban, Caulnes, Médréac, Iffendic, Romillé et St Méen-le-Grand, qui étaient invités pour l'occasion.



Les séniors de Boisgervilly et de Montauban et les jeunes de Familles Rurales, en compagnie de Myriam Nivol, coordinatrice du pôle séniors du CCAS, et de Clément Noël, professeur de danse hip-hop.

Les spectateurs ont également pu bénéficier d'une initiation de 15 minutes. Certains séniors se disent prêts à s'inscrire pour des séances à l'année. Un sénior de Montauban indique : « Je fais partie d'un groupe de danse en ligne, et la danse hip-hop s'avère plus difficile, il faut réussir à coordonner les bras et les jambes. Tout le corps travaille. C'est un sport complet. »

L'animatrice, Myriam Nivol, est très fière de la performance des séniors et impressionnée par l'agilité des jeunes : « Je remercie l'ensemble des danseurs qui ont réalisé un très beau spectacle et les bénévoles, qui sont toujours partants et assurent le transport chaque semaine. Ils étaient très bien coordonnés, c'est le fruit de nombreuses séances de répétition. Nous nous sommes entraînés chaque semaine, entre les séances animées tous les 15 jours par Clément Noël. Certains se sont entraînés aussi à la maison. »

Et ce n'est pas fini : le groupe de danseurs est demandé pour réaliser un spectacle au sein de l'EHPAD Les Grands Jardins. Il aura probablement lieu pendant les vacances d'avril, afin de réunir petits et grands. ■



### ATTENTION CANICULE



**Buvez de l'eau et restez au frais**



Évitez l'alcool



Mangez en quantité suffisante



Fermez les volets et fenêtres le jour, aérez la nuit



Mouillez-vous le corps



Donnez et prenez des nouvelles de vos proches

**EN CAS DE MALAISE, APPELEZ LE 15**

## PLAN CANICULE : DU 1<sup>ER</sup> JUIN AU 30 SEPTEMBRE

Chaque année, la ville se mobilise pour accompagner les montalbanais isolés ou en situation de vulnérabilité (problème de mobilité, de santé...) lors des épisodes de fortes chaleurs.

Si vous vous sentez en situation de fragilité ou si l'un de vos proches est dans cette situation, pensez dès maintenant à l'inscription sur le registre plan canicule qui est activé chaque année du 1<sup>er</sup> juin au 30 septembre.

Formulaire disponible auprès du Pôle Sénior (Maison Helena) ou du CCAS (Mairie). ■



## LE CAFÉ DES SÉNIORS

**Vous avez plus de 60 ans ? Vous vous sentez isolé(e) de votre famille ou de vos amis ? Vous souhaitez sortir de chez vous et de votre quotidien, rencontrer du monde et passer un moment convivial ? Le café des séniors est fait pour vous !**

Le CCAS de Montauban-de-Bretagne organise, en partenariat avec Ouvre & change, l'ADMR et les bénévoles du Réseau Solidaire, le Café des séniors : des rencontres mensuelles, le dernier jeudi du mois (sauf en septembre, qui est décalé au jeudi 10 octobre), de 14h30 à 16h, au café Chez Louissette, situé en face de l'église, au 31 rue du Général de Gaulle, à Montauban-de-Bretagne.

Les séances sont animées par Florence WALLER, Ouvre & change, coach et animatrice à St Uniac. Les séniors peuvent ainsi se retrouver et échanger autour d'un thème. Chaque séance est suivie d'un temps convivial, avec une boisson et une collation offerte.

La première rencontre a eu lieu jeudi 29 février sur le thème des métiers d'hier et aujourd'hui. Les participants ont passé un agréable moment. Certains ont été surpris par les métiers d'autrefois, d'autres amusés par le jeu proposé par Florence. Ils ont tous apprécié cet après-midi et étaient ravis de faire de nouvelles rencontres. Florence a animé le groupe avec beaucoup d'enthousiasme et se réjouit d'animer les prochaines séances.

Ces rencontres sont financées grâce au soutien de la CARSAT. ■

**POUR LES + DE 60 ANS**

**CAFE DES SENIORS**  
Se rencontrer et échanger

**14H30-16H**  
DERNIER JEUDI DU MOIS

Café ~ Chez Louissette ~ Montauban-de-Bretagne

**GRATUIT**  
+ 1 CONSO OFFERTE

**1 JEUDI = 1 THEME**  
Discussion animée par  
Florence Waller coach et animatrice

**Infos et inscriptions**  
Pôle séniors - 02 99 61 14 16  
poleseniors@ville-montaubandebretagne.fr

**20 places**  
Inscription conseillée

**Les dates à retenir : 30 mai, 27 juin, 25 juillet, 29 août, 10 octobre, 31 octobre et 28 novembre 2024.**

Attention : ces rencontres sont limitées à 20 places. Des bénévoles peuvent aider au transport sur simple demande. Inscription auprès du Pôle Séniors du CCAS au 02 99 61 14 16 ou poleseniors@ville-montaubandebretagne.fr.

## APPEL À BÉNÉVOLES !

Vous avez des disponibilités et l'envie de contribuer à l'action sociale sur votre ville ?

Le CCAS recherche des bénévoles pour :

- Le réseau solidaire : la convivialité au service des séniors (visites à domicile des séniors isolés, participation aux sorties et aux animations à destination des aînés de la commune)
- La Banque Alimentaire : aide aux personnes en situation de précarité (distribution des denrées le vendredi tous les 15 jours au centre Victor Hugo, 9h-12h). ■

## COLLECTE DE SANG

La collecte de sang aura lieu au centre Victor Hugo et uniquement sur rendez-vous :

- **Vendredi 28 juin**  
de 13h30 à 18h
- **Samedi 29 juin**  
de 8h30 à 13h.

Se connecter sur :  
<https://mon-rdv-dondesang.efs.sante.fr>



N'hésitez pas à consulter le site internet, il offre des informations utiles pour les donneurs. Vous y trouverez un test d'éligibilité au don de sang (en 19 questions rapides) et une rubrique sur les contre-indications liées aux voyages !

## PÔLE PÉRISCOLAIRE DES ÉCOLES PRIMAIRES PUBLIQUES JOSEPH FARAMIN ET LES HIRONDELLES



### Le Portail famille a évolué

La ville améliore la qualité de son service périscolaire avec un nouveau portail famille. Plus intuitif, plus accessible et plus flexible, il est conçu pour répondre aux besoins des familles. Cette nouvelle version plus ergonomique est accessible depuis le 19 février 2024 et permet une utilisation parfaite sur tous les appareils : ordinateurs, tablettes, smartphones.



Il est rappelé aux utilisateurs l'importance de mettre à jour leurs données (informations personnelles, celle du foyer ou des enfants, inscription à la restauration scolaire et mise à jour des pièces justificatives).

### Étude surveillée

Ce service est proposé aux élèves scolarisés du CP au CM1 dans les écoles Joseph Faramin et Les Hirondelles. Le temps d'étude (17h à 17h45) est obligatoirement facturé, un montant forfaitaire est appliqué pour cette durée. Il n'est pas possible aux familles de venir chercher son ou ses enfants en cours d'étude afin de préserver le calme dans la salle. Les places sont limitées et l'inscription doit s'effectuer auprès du pôle périscolaire.

Contact : Virginie BOURBON - Directrice périscolaire - 06 38 97 69 10 - [periscolaire@ville-montaubandebretagne.fr](mailto:periscolaire@ville-montaubandebretagne.fr)

### Cantine à 1 € pour 3 ans

La commune met en place la cantine à 1€ pour les familles les plus défavorisées.

A partir de septembre 2024, les tarifs de la restauration seront différents et progressifs en fonction des revenus de la famille.

L'objectif est de permettre à tous les élèves de « bien manger » avec un repas complet et équilibré. Cela est nécessaire pour leur concentration et le bon déroulement des apprentissages, tout en contribuant à la réduction des inégalités dès le plus jeune âge.

L'État s'engage à verser une subvention par repas éligible aux communes, tout en s'assurant que la collectivité respecte la Loi EGAlim en restauration collective. Ce dispositif sera mis en place pour trois années scolaires, de septembre 2024 à août 2027.

Tarifs à partir de septembre 2024 avec les tranches de quotient familial (QF) :

- Quotient familial inférieur ou égal à 1 000 € par mois, le prix du repas s'élève à 1€ pour les familles
- Quotient familial entre 1 001 et 1 229 € par mois, le prix du repas s'élève à 3,72 € pour les familles
- Quotient familial égal ou supérieur à 1 300 € par mois, le prix du repas s'élève à 3,92 € pour les familles
- Sans justificatif, le prix du repas s'élève à 3,92 € pour les familles
- Hors communes : 3,92 € si participation de la commune de résidence ou 5 € si pas de participation.

## FÊTE DES ÉCOLES POUR LE GROUPE SCOLAIRE JOSEPH FARAMIN

**Le dimanche 16 juin 2024 aura lieu la fête des écoles Joseph Faramin organisée par l'amicale.**

L'accueil se fera à partir de 12h sur le site de la Vallée Verte (Espace vert face à l'école) pour profiter d'un moment convivial et de partage.

Vous pourrez vous régaler grâce au stand de galettes-saucisses-frites à emporter ou sur place ainsi que de nombreuses douceurs sucrées et de boissons. Les jeux gonflables et les autres stands (jeux, maquillage...), des nouveautés feront le bonheur des enfants. Nous aurons aussi le plaisir de découvrir l'exposition d'art préparée par les élèves de l'école maternelle. Nous terminerons ce bel après-midi par le tirage au sort de notre tombola à 17h ! De beaux lots vous attendent : Switch, Air Fryer, trottinette électrique, salon de jardin, bons d'achats partenaires-commerçants de Montauban, vélo enfant, sacs garnis, entrées parcs d'attractions et de nombreux autres lots...

La vente des tickets de tombola sera réalisée par les élèves, avec l'opportunité de réaliser un challenge et de faire partie des meilleurs vendeurs. (3 meilleurs vendeurs pour chacune des écoles).

Nous avons un grand besoin de bénévoles pour nous aider à mener à bien cette belle journée. On compte sur vous ! ■

Le bureau de l'amicale Joseph Faramin : Mélanie Leclerc, présidente Rozenn Le Traou, vice-présidente, Amélie Fouquet, trésorière et Anne Sophie Thomas, trésorière adjointe.

Contact : [amicalejosephfaramin@gmail.com](mailto:amicalejosephfaramin@gmail.com)



## ÉCOLE MATERNELLE PUBLIQUE JOSEPH FARAMIN

Pour la 2<sup>ème</sup> fois, l'école maternelle a participé à la plus grande œuvre d'art participative présente sur les 5 continents: « la grande lessive » !

De la petite enfance au plus grand âge, à travers le monde entier, les établissements participants répondent à une invitation en accrochant leurs productions plastiques sur de grands étendards façon « lessive ». Le point de départ des réalisations plastiques pour l'invitation du 21 mars 2024 était l'expression « Faire des bulles », il s'agit de dessins, de peintures, de collages... Tous les arts plastiques sont les bienvenus ! L'équipe enseignante a ouvert l'école aux familles du 14 au 19 mars. De nombreux parents sont venus participer aux ateliers artistiques proposés.



Le thème fort de cette année scolaire étant la magie, les élèves de Grande Section sont inscrits au concours des « jardins nomades 2024 » lancé par les jardins de Brocéliande. Les enfants sont amenés à une réflexion sur les plantes tout en développant l'imagination et la créativité. Avec leurs enseignantes, ils conçoivent un mini-jardin dans une brouette tout en respectant un thème défini qui est « Le jardin de Merlin ». Les brouettes des 10 établissements sélectionnés seront exposées du 5 juin au 14 juillet aux jardins de Brocéliande. Les élèves poursuivront leur voyage féérique en découvrant le monde de Merlin dans la forêt enchantée de Brocéliande en juin.

La rentrée de septembre 2024 approchant, les parents des enfants nés en 2021 et 2022 peuvent contacter l'école pour l'inscription. ■

Contact : Cécile Ménage, directrice - [ecole.0351985t@ac-rennes.fr](mailto:ecole.0351985t@ac-rennes.fr) - 02 99 06 51 24

## TRAVAUX DE RÉNOVATION ÉNERGÉTIQUE DU GROUPE SCOLAIRE JOSEPH FARAMIN

Le comité de suivi n°6, représentant les élus, parents d'élèves, directrices des écoles et les agents périscolaires et de la restauration, s'est réuni le 19 mars dernier.

Un point a été fait sur les actions réalisées pendant les vacances d'hiver.

A l'école maternelle, les sols de la salle de motricité et des couloirs ont été modifiés. Le pignon en châtaignier est installé pour l'école et celui du restaurant est en cours d'installation.

Les travaux à l'école élémentaire ont démarré mi-mars. Les 2 classes E11 et E12 sont concernées, les élèves sont installés dans le modulaire. Le bardage extérieur afin de renforcer le confort thermique est en cours. Les huisseries extérieures vont être remplacées. Les sols des classes vont être changés. Pour améliorer la qualité de l'air de nouveaux systèmes de ventilation seront installés.

Le planning prévoit en l'état actuel la fin des travaux pour la rentrée scolaire 2024/2025. ■



## PORTES OUVERTES LYCÉE & UFA SAINT-NICOLAS LA PROVIDENCE

Samedi 25 mai de 9h à 12h.

**Lycée Saint-Nicolas La Providence**

- 4<sup>e</sup>-3<sup>e</sup> à projet professionnel
- CAPa Services aux personnes et vente en espace rural
- BAC Pro Services aux personnes et animation des territoires
- BAC Pro Technicien Conseil Vente

**UFA Saint-Nicolas La Providence**

- CAP Accompagnant éducatif petite enfance en apprentissage

Contact : 02 99 06 52 84

[montauban-de-bretagne@cneap.fr](mailto:montauban-de-bretagne@cneap.fr)

[www.lycee-saintnicolas-laprovidence.fr](http://www.lycee-saintnicolas-laprovidence.fr)

## NOUVEAU : MAISON D'ASSISTANTES MATERNELLES « LES P'TITES CANAILLES »

Contact : 07 45 02 63 29

[lesptitescanailles35@gmail.com](mailto:lesptitescanailles35@gmail.com)

## COLLÈGE PUBLIC ÉVARISTE GALOIS

### Un début d'année 2024 riche en projets...

**...écologiques :** suite aux plantations d'arbres réalisées par nos éco-délégués, le collège poursuit son action de développement durable. Depuis la fin janvier, nous accueillons 7 moutons noirs d'Ouessant dans le cadre de la mise en place d'un éco-pâturage. Vous pouvez les apercevoir en vous baladant autour du collège.

**... actions artistiques :** l'ensemble des élèves de 4<sup>e</sup> ont participé à la création et la réalisation d'une fresque en collaboration avec l'artiste Eltono. Le résultat est à la hauteur de leur implication ! Eltono reviendra créer une œuvre grand format dans le forum du collège.



**... résultats sportifs :** à la suite du cross du collège, nos élèves benjamins (6<sup>e</sup> et 5<sup>e</sup>) ont terminé 10<sup>e</sup> sur 141 équipes, les minimes (4<sup>e</sup> et 3<sup>e</sup>) ont décroché la 4<sup>e</sup> place sur 69 équipes participantes. Ils se sont donc tous qualifiés pour le cross régional. Notre équipe des minimes garçons a gagné la finale départementale en basket et celle des minimes filles a remporté la finale départementale en handball. Ces deux équipes joueront donc la finale régionale qui aura lieu à Brest. Nous leur apportons tout notre soutien. En badminton, l'équipe mixte des benjamins s'est qualifiée pour la finale départementale qui a eu lieu le 20 mars à Bain-de-Bretagne. L'une de nos équipes a remporté le tournoi et se qualifie donc pour les régionales.

**... ouverture culturelle :** lors de la journée de l'Europe du 9 février, les six classes de 3<sup>e</sup> ont accueilli deux députés européens : la Française Marie-Pierre Vedrenne et l'Italien Sandro Gozi. Ils ont ensuite pu participer à des ateliers : quiz, expositions sur le fonctionnement de l'Europe et sur le programme Erasmus, découverte des pays, des capitales et des monuments emblématiques des pays membres. ■

Contact : 02 99 06 49 06 - Ce.0352247c@ac-rennes.fr

## ATELIERS PARENTAUX GRATUITS

Programmation des prochains ateliers organisés par CPTS Brocéliande :

- La motricité libre en quoi ça consiste ?  
Samedi 8 juin de 10h à 12h  
Crèche Montauban-de-Bretagne
- Mieux vivre sa grossesse et le post partum avec l'activité physique adaptée  
Samedi 1<sup>er</sup> juin de 10h à 12h  
Club GaElleS Coach Fitness  
Montfort-sur-Meu
- Initiation portage en écharpe, porte bébé physiologique  
Mardi 4 juin de 18h à 20h  
Salle polyvalente Treffendel
- « Je parle avec mon enfant »  
Samedi 15 juin de 10h à 12h  
Maison de l'enfance Montfort-sur-Meu

Inscription et réservation obligatoire  
Noémie Lelièvre, coordinatrice CPTS  
de Brocéliande - 06 14 79 79 66  
cptsbroceliande.coordination@gmail.com

## L'ÉCOLE SAINT-MAURICE SE MOBILISE POUR LES ENFANTS MALGACHES

Le 29 mars dernier, le déjeuner est composé d'un bol de riz et d'un fruit. Le montant des repas est reversé à l'association briochine « la Voie de l'Humanité ». Cette action solidaire, à laquelle participent presque tous les enfants et les adultes de l'école, s'inscrit dans un esprit d'ouverture et d'acceptation du don. Pour donner du sens et une réalité à ce projet, Lorine Poidevin est venue témoigner auprès des enfants, le 22 mars, de son expérience en service civique pour l'association. Lorine avait déjà passé une semaine dans la classe de M<sup>me</sup> Trinquant en novembre.

« Je suis partie durant 3 mois à Madagascar où j'ai eu le privilège de contribuer à des projets éducatifs et humanitaires visant à améliorer le quotidien des enfants malgaches. Pour cela je suis intervenue quotidiennement dans des écoles, orphelinats et centres d'enfants des rues. Ce qui m'a le plus marqué, c'est la différence des conditions de vie avec la France. Les malgaches vivent dans des conditions très rudes, mais ne s'en plaignent pas. Ils dorment à même le sol, mangent du riz tous les jours, marchent des heures sous le soleil, se douchent au pichet... ».

Les élèves de Saint-Maurice ont découvert les conditions de vie et de scolarisation d'autres enfants ailleurs dans le monde. Ils ont pu comparer avec leur propre vie. Ils ont fait preuve de beaucoup d'intérêt et de curiosité posant bon nombre de questions à Lorine. Au final, manger un unique bol de riz prend un autre sens et les enfants sont heureux de pouvoir aider, à leur mesure, d'autres enfants. ■

Contact : Gaëlle Postec, cheffe d'établissement  
02 99 06 40 61 - ecole.stmaurice.lapro@gmail.com



## FÊTE DE L'ÉCOLE « ST MAURICE - LA PROVIDENCE »

Samedi 29 juin 2024 sur le terrain du stade Délisse à partir de 13h30 avec le spectacle des enfants et de nombreux jeux sur place. ■



► **GROUPE MINORITAIRE :**

*Agir, Bouger, Créer, Dynamiser, Ensemble.*

**Une révision du PLU coûteuse en temps et en argent.**

Le conseil municipal du 7 mars 2024 a approuvé la troisième mise en révision du Plan Local d'Urbanisme de Montauban-de-Bretagne. Nous vous rappelons que c'est ce plan qui nous dicte où nous avons le droit de construire (habitat, zones d'activité, zones agricoles...) et comment nous avons le droit de construire (hauteurs, distances, couleurs...).

Depuis 2019, notre projet de révision du PLU a déjà été retoqué deux fois par la préfecture, principalement à cause de la surconsommation de terres agricoles. Mais un autre point est bloquant : l'absence de PLU à l'échelle de la Communauté de communes, appelé « PLUi ».

Concrètement la loi française nous laisse deux possibilités :

- soit les 19 communes réalisent chacune leur PLU : il y aura donc 19 PLU's différents sur la Communauté de commune de Saint-Méen Montauban et donc 19 fois un bureau d'études à rémunérer,
- soit les 19 communes se regroupent pour réaliser un PLU Intercommunal (PLUi), piloté par la Communauté de communes.

Les communes de la Communauté de communes de Saint-Méen Montauban ont refusé de se regrouper pour réaliser un PLUi commun.

Aujourd'hui tous les PLU's en révision sur la Communauté de commune sont bloqués car l'État estime que les communes ne peuvent pas décider individuellement de ce qui se passe sur les 9 zones d'activité de leur commune puisqu'elles appartiennent et sont gérées par la Communauté de communes.

En l'absence de PLUi, la préfecture exige donc a minima qu'une étude de ces zones d'activités et de leur devenir, soit réalisée par la Communauté de communes. Cette étude devra ensuite être prise en compte par les 19 PLU's.

Cette étude a démarré en 2023. Nous n'avons aucun délai concernant sa sortie. Mais nous savons que notre PLU ne pourra pas être autorisé sans elle.

Dans le même temps, nous apprenons que la Chambre régionale des comptes, dans un rapport, estime que l'entêtement des communes à refuser le transfert de la

compétence urbanisme à la Communauté de communes risque d'entraîner un reclassement de terrains actuellement constructibles en terrains non constructibles. Ces terrains ayant déjà été acquis par la Communauté de communes risquent de lui faire perdre 1,1 millions d'euros. « Au regard de ce risque financier significatif, la chambre invite la Communauté de communes à se doter rapidement d'un PLUi ». Cette invitation est faite à trois reprises dans ce rapport.

Enfin, nous venons d'apprendre que sur certains secteurs, l'État a décidé de bloquer toutes les révisions de PLU et d'exiger l'engagement des communes dans un PLUi. Ainsi, les communes de ces secteurs ont payé un bureau d'études et passé un temps conséquent pour élaborer leur nouveau PLU, pour RIEN. A l'heure actuelle, cette exigence ne semble pas s'appliquer sur notre secteur. Mais pour combien de temps ?

Par conséquent, si la législation en vigueur laisse bien le choix aux communes de conserver la compétence Urbanisme ou de la transmettre à la Communauté de communes, il semble que, dans les faits, l'État en a décidé autrement.

Fin mars, les services de l'État ont affirmé, lors d'une réunion en mairie, que cette troisième révision était possible si le nouveau PLU prenait en compte deux documents qui n'existent pas encore :

- l'étude sur les zones d'activité réalisée par la Communauté de communes, étude qui est en cours d'élaboration,
- le nouveau Schéma de Cohérence Territorial (SCOT) qui est en cours de révision, sortie prévue en 2026.

Les services de l'État ont également indiqué que la logique future était d'aller vers un PLUi.

Nous avons donc souligné en conseil municipal, que le plus simple et le moins coûteux serait peut-être d'accepter dès à présent le PLUi. La majorité a souhaité engager une nouvelle révision du PLU de Montauban malgré ce contexte. ■

**Vos conseillers :**

**M. Pattier, J. Quintin, T. Le Sommer, T. Verney, V. Palaric**

**Contact : [abcde.montaubandebretagne@gmail.com](mailto:abcde.montaubandebretagne@gmail.com)**

## SPORTS ET LOISIRS

### ► L'ASSOCIATION « BULLE D'AIR » PRIMÉE AU CONCOURS DE LA CONFÉDÉRATION NATIONALE DE DANSE

Alison Gaignoux, professeure de danse, a rejoint l'association bulle d'air en septembre 2023. Son arrivée a été ponctuée par la création d'un atelier chorégraphique... Une nouveauté pour notre association. Huit danseuses, fidèles à Bulle d'air depuis sa création en 2018, ont rejoint cet atelier avec l'objectif ambitieux de présenter des chorégraphies imaginées et mises en scènes par Alison.

Le dimanche 24 mars, premier défi pour notre groupe surmotivé, présenter la chorégraphie originale d'Alison sur la musique de « car wash » au concours de la Confédération Nationale de Danse (CND), région Bretagne à l'espace Roger Ollivier à Plérin (22).

Nos danseuses Emma Druais, Léna Gauthier, Soraya Crétual, Anouk Crétual, Nina Récan, Constance Robert, Rose Boquet, Julie Lerussé ont transporté le jury et le public dans leur univers danse. Leur détermination et leur volonté ont été récompensées par le premier prix régional CND.

Cette belle distinction souligne que pour une première année de Professorat, Alison n'a pas fini de marquer les esprits. Le second concours a eu lieu le 1<sup>er</sup> avril 2024 au concours de "L'Océan Danse" à Vannes.

Cette distinction, nous la dédions à Enora Martel 'Eno', notre danseuse, notre amie, qui est partie prématurément.

Le samedi 4 mai à 20h30 aura lieu un gala caritatif à la salle du confluent à Montfort-sur-Meu. Les bénéfices de cette soirée seront reversés à l'association les gazelles d'Eno, administrée par sa maman Nathalie et à l'association Antoine Aleno. Cette soirée, nous danserons toutes pour notre Eno.

Suivez les aventures de notre groupe concours sur les réseaux sociaux.

Vous pourrez retrouver notre groupe concours sur scène, accompagné de toutes les danseuses bulle d'air et des danseuses venant d'associations partenaires. ■

*Justine Guerin, Alison Gaignoux, Valérie RECAN, la présidente et les membres du bureau de Bulle d'air*



Cette rubrique associative regroupant les informations locales, vous permet de suivre l'actualité grâce aux bénévoles organisant des animations sur notre territoire. Les articles sont rédigés exclusivement par les associations et nous vous invitons à les contacter directement pour plus d'informations.

### ► LE CYCLOTOURISME : SPORT ET DÉCOUVERTE



Les 23 et 24 mars dernier, la section cyclotouriste organisait simultanément deux événements : un brevet fédéral de 150 km (distance à parcourir en un minimum de 9h30) qui menait à St-Jacut-de-la-Mer avec un retour à Montauban via Merdrignac, et une randonnée libre de 49 ou 65 km dans la vallée de la Rance. Malgré des conditions météorologiques difficiles le samedi (pluie et vent), 173 cyclos y ont participé.

Le cyclotourisme permet d'allier sport et découverte. C'est surtout une activité physique de bien-être que l'on peut pratiquer tout au long de sa vie. L'adhésion au club est possible en cours d'année.

La section cyclo propose aux adhérents des sorties trois fois par semaine au départ du local près du boulodrome : mercredi, samedi après-midi et dimanche matin. Chaque sortie comporte un petit, un moyen et un grand circuit. Les distances sont adaptées selon la saison, plus courtes l'hiver, plus longues l'été. En outre, le club participe aux concentrations proposées par les clubs voisins. Enfin, des sorties sur plusieurs jours et vers des destinations plus lointaines, peuvent être organisées selon les propositions des licenciés.

Le club est ouvert à toutes et à tous, sans distinction de niveau ou d'âge. Il convient à minima d'avoir un peu de pratique, de disposer d'un vélo en bon état et d'un équipement vestimentaire adapté aux conditions météorologiques. Le respect du code de la route est obligatoire et le port du casque vivement recommandé.

Prochaines manifestations publiques du club : les randonnées de la St-Michel le 21 septembre et le téléthon le 30 novembre (ouvert à tous). ■

Contact : [ocmcyclo35@gmail.com](mailto:ocmcyclo35@gmail.com) - 06 42 73 47 67

### ► HIP HOP : SPECTACLE

La représentation de fin d'année de l'activité Hip Hop de l'association Familles Rurales se déroulera le **dimanche 9 juin 2024** à La Coustik de Bédée, deux représentations vont être proposées à 15h puis 16h. ■

Contact : [hiphop.mtb@famillesrurales.org](mailto:hiphop.mtb@famillesrurales.org)

### ► DANSE MODERN'JAZZ- CONTEMPORAINE

La section danse de Familles Rurales présentera son gala de fin d'année le **samedi 15 juin 2024** à la salle du Confluent de Montfort-sur-Meu.

Le thème de ce spectacle "En rouge et noir" sera chorégraphié par nos professeures Isabelle et Anna-Lisa ! Deux couleurs qui proposent une multitude de choix chorégraphiques et artistiques... Nous vous laissons imaginer et vous espérons nombreux pour venir découvrir la mise en scène !

Pour cette occasion, il y aura deux représentations à 18h et 21h.

Vente des billets en ligne sur le site :

[www.famillesrurales.org/pays-de-montauban-de-bretagne](http://www.famillesrurales.org/pays-de-montauban-de-bretagne)

Tarifs : 8€/Adulte et 3€/Enfant (3-12 ans)

Sur place restauration Foodtruck et buvette. ■

Référentes *Karine Lebreton* et *Adélaïde Le Cain*  
[danse.mtb@famillesrurales.org](mailto:danse.mtb@famillesrurales.org)

*N'hésitez pas à nous suivre sur les réseaux sociaux*

### ► ÉDUCATION ET SPORTS CANINS MONTALBANAIS

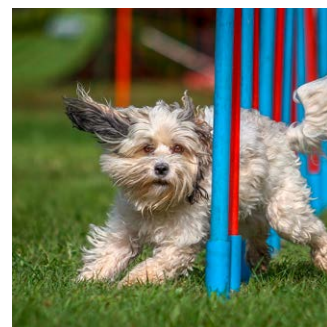
Le 17 février dernier s'est tenue dans une ambiance sympathique et chaleureuse, l'assemblée générale de l'association à la salle de St-M'Hervon.

Trois nouveaux membres ont rejoint le comité qui se compose de Marine Aurousseau, présidente, Carine Lemée, trésorière, Martine Le Vaillant, secrétaire, Christine Fossier, secrétaire Adjointe, Maëva Demeure, responsable Hoopers et communication et Muriel Houel, responsable événements et communication.

Les inscriptions au club sont toujours ouvertes, venez pour éduquer et développer la complicité avec votre compagnon à quatre pattes. ■

Contact : 06 77 64 04 10

Les secrétaires : *Martine Le Vaillant* et *Christine Fossier*



## ANIMATIONS - ÉVÉNEMENTS

### ► RANDONNÉE PÉDESTRE



Dans le cadre de la promotion du don du sang et de plasma, une randonnée pédestre à la découverte des paysages du territoire est organisée par l'amicale des donneurs de sang du canton de Montauban-de-Bretagne.

**Dimanche 2 juin 2024**

Départ à 9h à la mairie annexe de St M'Hervon

Parcours d'environ 2h adapté à tous les niveaux

Un verre de l'amitié vous sera offert à l'arrivée. ■

Contacts : *Annie* 06 47 55 31 26 - *Annick* 06 18 53 43 03  
[amicaledondusang35360@gmail.com](mailto:amicaledondusang35360@gmail.com)

### ► GRANDE VENTE DE VÉLOS « CYCLOYEN » ET D'OUTILS D'OCCASION

Le **samedi 25 mai 2024** de 10h à 13h dans le parc de Launay Quero, route de Montfort en direction de Breteil. Eurêka Emplois Services organise une vente à petits prix de vélos (enfants, adolescents, VTT, VTC) et des outils d'occasion remis en état dans l'atelier d'insertion mécanique.

En achetant un « Cycloyen », chacun participe à l'économie circulaire, au développement durable et à l'insertion des demandeurs d'emplois du territoire.

Venez nombreux, il y en aura pour tous : petits et grands. ■

*Eurêka Emplois Services* - 4 place du Tribunal - Montfort-sur-Meu  
02 99 09 11 36 - [www.eureka-emplois-services.org](http://www.eureka-emplois-services.org)

### ► THÉ DANSANT

Le **dimanche 5 mai 2024** aura lieu le thé dansant de Montauban Animation de 14h à 19h à la salle des fêtes de Montauban-de-Bretagne.

L'orchestre Cascade composé d'Emmanuel Bolivard et de son chanteur Franck vous fera danser et transpirer tout l'après-midi.

Entrée 8 €. ■

Contact : *Montauban Animation* - 07 86 87 74 30

### ► EXPOSITION ARTISTIQUE

Les **8 et 9 juin 2024**, marquez vos agendas pour une expérience artistique au centre Victor Hugo. L'association Familles Rurales est fière de présenter une exposition, organisée par ses artistes adhérents, mettant en lumière une collection exceptionnelle de 150 œuvres.

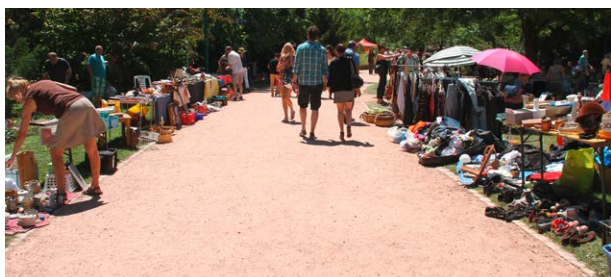
De la photographie captivante à la peinture émouvante, en passant par les objets relookés et la décoration shabby-chic, chaque pièce est le fruit du talent et de la passion de nos membres artistiques.

Plongez dans un monde où la créativité et l'originalité sont à l'honneur, où chaque tableau raconte une histoire et chaque objet est imprégné d'âme. L'exposition ouvrira ses portes de 10h à 18h, offrant ainsi à tous l'opportunité de découvrir ces trésors artistiques. ■



## ► BRADERIE

La 6<sup>e</sup> édition de la braderie des Enfants Avant Tout aura lieu les **1<sup>er</sup> et 2 juin 2024**.



Durant ces 2 jours, de 9h30 à 18h sans interruption, vous pourrez venir faire de bonnes affaires et dénicher des trésors (meubles, vaisselle, décoration, jouets, livres, etc.) tout en faisant une bonne action !

En effet, le bénéfice de chacune des ventes permet de soutenir des écoles et/ou orphelinats dans 5 pays à travers le monde.

Nous proposerons une buvette, une petite restauration ainsi qu'une tombola. ■

Contact : Facebook Les enfants avant tout Montauban ou par mail [tibreizh50@neuf.fr](mailto:tibreizh50@neuf.fr)

## ► REPRÉSENTATIONS THÉÂTRALES

Il est temps de lever le rideau sur un événement qui va captiver les sens et stimuler l'imagination. Les élèves de l'atelier théâtre vont prochainement prendre d'assaut la scène pour présenter des performances théâtrales époustouflantes.

Quoi ? Des représentations théâtrales réalisées par les élèves talentueux, sous la direction de leur professeur. Ces pièces ont été soigneusement sélectionnées et préparées pour offrir une expérience immersive et enrichissante au public.

Quand ? Les représentations auront lieu du **18 juin au 23 juin 2024** dans la salle des fêtes de Montauban-de-Bretagne.

Pourquoi ? Ces représentations théâtrales vont bien au-delà de simples divertissements. Elles offrent une occasion unique pour les élèves de développer leur confiance en soi, leur créativité et leurs compétences en communication. Venez soutenir l'éducation artistique et le développement personnel des jeunes talents en participant aux spectacles.

Qui ? Les élèves, sous la direction de leur professeur, ont consacré de nombreuses heures à la préparation de ces performances. Leur passion et leur dévouement se refléteront certainement sur scène, et nous sommes impatients de les présenter.

Ne manquez pas cette occasion de soutenir les jeunes talents tout en vous imprégnant de la magie du théâtre.

Rendez-vous dès le 18 juin 2024. ■



## ► FEU DE LA SAINT JEAN

Cette année, la section OCM Football organisera sa 26<sup>e</sup> édition du feu de la St-Jean le **samedi 22 juin 2024** sur la place Bischberg.

Le programme : concours de palets individuel à partir de 9h, à 14h le grand concours par équipe puis en soirée, le traditionnel repas moules-frites sera servi dans une ambiance assurée par Laser Night ! ■

Si vous souhaitez tenter l'aventure « Feu de la St Jean » en tant que bénévole, contactez le 06 83 19 07 59



## ► CHEMINS BUISSONNIERS

Les prochaines activités :

**Dimanche 12 mai 2024** - Saint-Malon-sur-Mel  
Départ 8h30 (journée) - Covoiturage place Bischberg

**Séjour 2024 du 20 au 23 mai** - Trégunc près de Pont-Aven.  
Départ 8h30 place Bischberg - **COMPLET**

**Dimanche 30 juin 2024** - Arzal en car / Croisière sur la Vilaine.  
Départ 7h (journée) en car place Bischberg

Si vous souhaitez participer aux différentes sorties, notamment pour cette journée en car avec repas sur bateau, prenez contact par email.



**Samedi 7 septembre 2024** - Forum des associations à la salle Delisse (après-midi)

**Dimanche 8 septembre 2024** - Montreuil/Ille – Aubigné.  
Départ 8h30 (journée) - Covoiturage place Bischberg

**Samedi 12 octobre 2024** - Débroussaillage.  
Après-midi - RDV place Bischberg

**Samedi 12 octobre 2024** - Rando, assemblée générale + repas annuel. Après-midi - RDV place Bischberg

Pour la saison 2023/2024, l'adhésion reste inchangée au prix de 17€/famille, valable du 1<sup>er</sup> septembre au 31 août. ■

Contact : [cheminsbuissonniers35360@gmail.com](mailto:cheminsbuissonniers35360@gmail.com)



# SANTÉ - SOLIDARITÉ

## ▶ JE CUISINE POUR MA SANTÉ, UN ATELIER GRATUIT POUR LES PLUS DE 60 ANS

Mikadope Santé (regroupement des professionnels de santé du territoire) organise un atelier de prévention et promotion de la santé autour de la nutrition réservé aux plus de 60 ans.

Animé par Marine Lucas, diététicienne à Montauban-de-Bretagne, il se déroulera le **mardi 4 juin** à la salle Arc-en-ciel rue des chênes. De 10h à 13h, les personnes de plus de 60 ans pourront échanger avec la diététicienne sur l'alimentation, facteur déterminant pour la santé.



Le thème sera "cuisiner le poisson". Les participants pourront préparer un repas qu'ils partageront à la fin de la séance. Cet atelier est financé par la conférence des financeurs. ■

*Inscription obligatoire au 06 34 65 51 55*

## ▶ SOLIDARIBUS

Un mardi par mois, les bénévoles du Solidaribus vous accueillent au centre Victor Hugo de 14h à 17h.

Le Solidaribus propose un accueil et une écoute, un accès aux droits et une aide aux démarches, une aide en produits alimentaires et d'hygiène.

Les prochaines permanences auront lieu les mardis 16 avril, 14 mai, 11 juin, 9 juillet, 6 août, 3 septembre, 1<sup>er</sup> octobre, 29 octobre, 26 novembre et 17 décembre 2024. ■

*Contact : solidaribus@spf35.org - 02 90 02 78 83*

## ▶ SECOURS CATHOLIQUE

Une douzaine de bénévoles du Secours Catholique se sont retrouvés le 25 mars dernier, pour partager leurs missions, et prévoir quelques projets avant les grandes vacances.

Les enfants suivis dans le cadre de l'accompagnement scolaire sont de moins en moins nombreux. Pourtant, ces moments sont très importants pour les enfants qui rencontrent des difficultés.

L'atelier de français n'a plus beaucoup de monde, à la suite du départ des familles migrantes. Des liens forts s'étaient formés. Seules deux femmes profitent encore de ces rencontres hebdomadaires.

La boutique solidaire « Côté cœur » située au centre Victor Hugo de Montauban, est ouverte tous les lundis, vendredis et le second samedi de chaque mois de 10 à 12h30. Elle a pour but de vendre à petits prix des vêtements provenant de dons.

La commission des aides répond aux demandes d'aides alimentaires, au carburant et aides financières sollicitées en général par les assistantes sociales. Des chèques services pour l'alimentation et produits d'hygiène sont remis aux familles défavorisées, ainsi que des aides au carburant si besoin. Des produits d'hygiène récoltés à l'école St Maurice de Montauban à la suite de la collecte de Noël, sont distribués lors de ses rencontres. Des aides financières sont également sollicitées et discutées par l'ensemble des bénévoles de cette mission.

L'espace convivial a pour but d'éviter l'isolement, de créer des liens par le biais de la culture, les jeux, le bricolage. Quelques sorties sont également d'actualité, quelques projets pour l'été :

- une sortie pour les enfants suivis dans le cadre de l'accompagnement scolaire
- une autre pour l'ensemble des familles avant les grandes vacances
- des propositions de séjours pour les familles, les femmes seules.

**L'association a besoin de bénévoles. ■**

*Contact : 06 83 89 34 82 - raydie.denis@free.fr*

# CITOYENNETÉ

## ▶ HOMMAGE À JOSEPH DEMAY

Joseph DEMAY, 106 ans, l'un des derniers survivants de la seconde guerre mondiale du département nous a quittés début février 2024. L'association rappelle qu'il appartient alors aux citoyens et citoyennes de la paix d'assurer ce que l'on appelle le devoir de mémoire, afin que les jeunes connaissent le sacrifice de nos anciens pour que nous vivions libres et en paix.

Joseph DEMAY, né en octobre 1917 à Médréac était un homme attachant et bavard. Optimiste, réaliste et plein d'humour, il aurait aimé être gendarme, mais ses parents en avaient décidé autrement. Au service des autres, toujours disponible, il a beaucoup œuvré pour sa commune en tant qu'élu. Membre actif de l'association ACPG-CATM, il a été plus de trente années porte drapeau.

Il a participé, alors âgé de 21 ans, à la seconde guerre mondiale. Lors d'un combat le 20 mai 1940, son camarade est tué à ses côtés et il est fait prisonnier. Après un séjour au stalag 17A et un long déplacement dans des wagons à bestiaux, sans boire ni manger, il se retrouve en Autriche, dans une ferme... Il est libéré en 1943, mais il doit se présenter à la Kommandantur de Rennes chaque mois.

Malgré les souffrances, tant physiques que morales, il n'avait pas d'amertume et répétait : « les Allemands sont des gens comme nous ». Une belle leçon de tolérance. Merci pour tout Joseph. ■

*L'association ACPG-CATM*

### RENCONTRER LES ÉLUS

Si vous souhaitez rencontrer monsieur le Maire ou un élu en particulier, nous vous invitons à faire une demande de rendez-vous auprès de la mairie ou en remplissant le formulaire en ligne sur le site internet de la mairie. ■

- Serge JALU, le maire
- Fabien BRICHE, le maire délégué de Saint-M'Hervon
- Christine LE FUR, adjointe aux finances et aux ressources humaines
- Roland LE BIAVAN, adjoint à l'urbanisme, l'aménagement, l'assainissement et aux grands projets
- Madeleine GUÉE, adjointe aux actions sociales
- Loïc CHANTREL, adjoint aux sports et loisirs
- Karine URVOY, adjointe à la culture et aux animations
- Patrice BUNOUF, adjoint à la communication
- Nicole DANIEL, adjointe aux affaires scolaires et à la jeunesse
- Daniel COMMEUREUC, adjoint aux bâtiments municipaux et espaces verts

Tél. 02 99 06 42 55 ou via le formulaire sur le site internet de la ville.



#### POUR VOUS INFORMER SUR L'ACTUALITÉ DE VOTRE VILLE, ABONNEZ-VOUS

Newsletter de la ville sur le site internet [www.montauban-de-bretagne.fr](http://www.montauban-de-bretagne.fr)



Télécharger l'application CentoLive



@Montauban35360



@VilledeMontaubandeBretagne



ville-de-montauban-de-bretagne

### Contacts - Permanences

#### Aide à domicile en milieu rural - ADMR

19 rue de Beaudouin - 35360 Montauban-de-Bretagne  
Tél. 02 99 06 60 26 - [montauban.asso@admr35.org](mailto:montauban.asso@admr35.org)

#### Assistants sociaux du CDAS

Sur RDV auprès du CDAS de Montfort-sur-Meu  
Tél. 02 22 93 64 00 - [cdasBroceliande@ille-et-vilaine.fr](mailto:cdasBroceliande@ille-et-vilaine.fr)

#### Assistante sociale de la CPAM (suivi arrêt maladie)

Le jeudi (semaines paires) 9h > 12h sur RDV  
Tél. 02 22 93 70 70

#### Armée de Terre

Informations ou RDV : Centre de recrutement (CIRFA)  
Tél. 02 57 21 80 21 ou 02 57 21 80 18

#### C.P.A.M. (Caisse Primaire d'Assurance Maladie)

Pas de permanence - [www.ameli.fr](http://www.ameli.fr) ou téléphone 3646

#### Accueil de loisirs - Léo Lagrange Ouest

Arc en Ciel - 20 rue des Chênes - Montauban-de-Bretagne  
Direction de l'accueil de loisirs de Montauban-de-Bretagne  
06 77 76 83 58 - [montauban-de-bretagne.alsh@leolagrange.org](mailto:montauban-de-bretagne.alsh@leolagrange.org)

#### Espace entreprises Le Tissé

16, rue des Tisserands - 35360 Montauban-de-Bretagne  
[conomie@stmeen-montauban.fr](mailto:conomie@stmeen-montauban.fr)

#### Maisons de la petite enfance

Tél. 02 99 61 74 18 - [petite-enfance@stmeen-montauban.fr](mailto:petite-enfance@stmeen-montauban.fr)

#### Service jeunesse

Maisons des jeunes - Tél. 02 99 06 54 92  
[jeunesse@stmeen-montauban.fr](mailto:jeunesse@stmeen-montauban.fr)

#### Information jeunesse

Tél. 02 99 09 44 56 - [infojeunesse@stmeen-montauban.fr](mailto:infojeunesse@stmeen-montauban.fr)

#### Espace France services

A l'espace France services, des agents de la communauté de communes aident les usagers dans leurs démarches administratives du quotidien (carte grise, dossier de retraite, permis de conduire, payer une amende, prime d'activités...).  
Permanence sur RDV en mairie.  
Tél. 02 99 09 44 56 - [espace.franceservices@stmeen-montauban.fr](mailto:espace.franceservices@stmeen-montauban.fr)

#### Transport à la demande

Plus de 65 ans et/ou présentant un handicap (TàD services) et les personnes en insertion et/ou recherche d'emploi (TàD emploi).  
Tél. 02 99 06 54 92 - [accueil@stmeen-montauban.fr](mailto:accueil@stmeen-montauban.fr)  
Relais intercommunal parents assistants maternels enfants (RIPAME)  
Sur RDV Tél. 02 99 61 74 14 - [ripame@stmeen-montauban.fr](mailto:ripame@stmeen-montauban.fr)  
Permanence à la Communauté de Communes Saint-Méen Montauban

#### Communauté de communes Saint-Méen Montauban

Manoir de la Ville Cotterel - 46 rue de Saint-Malo  
35360 Montauban-de-Bretagne  
Tél. 02 99 06 54 92 - [accueil@stmeen-montauban.fr](mailto:accueil@stmeen-montauban.fr)  
[www.stmeen-montauban.fr](http://www.stmeen-montauban.fr)  
Lundi au vendredi de 9h15 à 12h15 et de 14h à 17h

## Services de la ville

---

### Accueil de la mairie principale

7 rue Saint Eloi - Tél. 02 99 06 42 55  
contact@ville-montaubandebretagne.fr

Lundi au vendredi 9h à 12h - 13h30 à 17h / Samedi 10h à 12h  
la plage horaire 9h à 10h du samedi est uniquement sur RDV

### Accueil de la mairie annexe

Route de Médréac - St-M'Hervon - Tél. 02 99 06 54 82  
contact@ville-montaubandebretagne.fr  
Lundi, mercredi et vendredi 8h30 à 12h

### Centre communal d'action sociale - CCAS

Mairie principale - 7 rue Saint Eloi  
Permanences physiques uniquement sur RDV :  
Lundi et jeudi de 14h à 17h  
Mercredi de 9h à 12h et de 14h à 17h  
Permanences téléphoniques :  
Lundi au vendredi de 9h à 12h et 13h30 à 17h  
Tél. 02 99 06 35 67  
ccas@ville-montaubandebretagne.fr

### Police municipale

Mairie principale - 7 rue Saint Eloi - Tél. 02 99 06 35 09  
police@ville-montaubandebretagne.fr

### Médiathèque municipale

4 rue de Beaudouin - Tél. 02 99 06 26 18  
mediatheque@ville-montaubandebretagne.fr  
Période scolaire : Mardi et vendredi : 16h - 19h  
Mercredi : 10h - 19h  
Jeudi : 10h - 12h30 - Samedi : 9h30 - 12h30  
Période vacances scolaires : Mardi et vendredi : 14h à 19h  
Mercredi : 10h - 12h30 / 13h30 - 19h  
Jeudi : 10h - 12h30 - Samedi : 9h30 - 12h30

### Pôle périscolaire des écoles primaires publiques

Tél. 06 38 97 69 10 - periscolaire@ville-montaubandebretagne.fr

### Service urbanisme

Mairie principale - 7 rue Saint Eloi - Tél. 02 99 06 42 55  
urbanisme@ville-montaubandebretagne.fr  
Accueil physique sans RDV les mardis, mercredis et jeudis de 9h à 12h  
Accueil physique sur RDV les après-midis  
Accueil téléphonique les lundis et vendredis de 9h à 12h

### Pôle séniors - Maison Helena

5 rue Jean Jaurès - Coordinatrice : tél. 06 49 26 26 13  
poleseniors@ville-montaubandebretagne.fr  
Permanence dédiée à l'accueil des seniors le mardi de 9h à 12h30.

### Point accueil emploi

46, rue de St Malo - Manoir de la Ville-Cotterel  
35360 Montauban-de-Bretagne  
Lundi, mardi, jeudi et vendredi de 8h30 à 12h  
et l'après-midi sur RDV  
pae.montauban@stmeen-montauban.fr  
Tél. 02 99 06 53 22.

### Permanence Habitat CDHAT

(bénéficiez d'aides financières pour vos travaux)  
2<sup>e</sup> mercredi du mois de 14h à 16h  
à la communauté de communes Saint-Méen Montauban  
Informations au 02 99 28 46 50

### Conseil architecte

Karine Gaudin - Permanence gratuite 1 jeudi par trimestre  
de 14h à 17h sur RDV à la mairie de Montauban-de-Bretagne  
Tél. 02 99 06 42 55

### Conciliateur en justice

Sur RDV au 02 99 06 42 55 à la mairie  
le 1<sup>er</sup> jeudi du mois de 8h30 à 12h

### Déchèterie de Montauban-de-Bretagne

8, rue des Fontenelles - ZA La Gautrais  
Lundi, mercredi, vendredi et samedi :  
9h > 12h30 / 13h30 > 17h30  
*Merci d'arriver au plus tard 20 minutes avant la fermeture*  
Fermée mardi et jeudi  
Déchets verts : l'accès à la plateforme des déchets verts pour  
les tracteurs est limité au mercredi après-midi.  
Contact : Smictom Centre Ouest Ille-et-Vilaine  
Tél. 02 99 09 57 26 - contact@smictomco.fr  
www.smictom-centreouest35.fr

### MSA

Permanence à l'Hôtel Montfort Communauté  
Sans RDV le matin du mardi au vendredi  
et sur RDV au 02 99 01 80 73

### Centre des Finances Publiques

20 rue de l'Etang de la Cane - 35163 Montfort-sur-Meu  
Du lundi au vendredi de 9h à 12h. Sans rendez-vous le matin  
et sur rendez-vous le lundi et jeudi de 14h à 16h  
Tél. 02 99 09 89 57 - www.impots.gouv.fr

### Service Info Sociale en Ligne

Santé, famille, justice, logement, citoyenneté, emploi, éducation...  
Le service Info sociale en ligne répond à vos questions.  
Nouveau numéro gratuit Tél. 0 800 95 35 45

### Violences : victime ou témoin

En cas de danger, appelez le 17 ou envoyez un SMS au 114  
Pour un conseil, appelez le 3919 (anonyme & gratuit)  
Pour faire un signalement anonyme, rendez-vous sur :  
<https://arretonslesviolences.gouv.fr>  
Le centre d'information sur les droits des femmes et des familles  
(CIDFF) d'Ille et Vilaine est également disponible pour vous  
orienter : 02 99 30 80 89 - cidff.35@orange.fr  
Installer l'application « App-Elles » : elle permet d'alerter et de  
contacter rapidement vos proches, les services d'urgence, les  
associations et toutes autres ressources d'aides disponibles de  
votre région.



# Fête

DE  
LA **M**USIQUE  
2024

Montauban-de-Bretagne

Vendredi 14 juin - 19h

## Animations & concerts à partir de 19h

Hôtel de ville

Médiathèque

Église

Camping

Terrasses du cœur de ville

Le Kiosque – rue Jean Jaurès

Restaurants et bars

participants



Toute la programmation  
en flashant ce QR code  
et sur le site de la ville