

MONTAL INFO

NOV
DÉC
JANV
2022/23

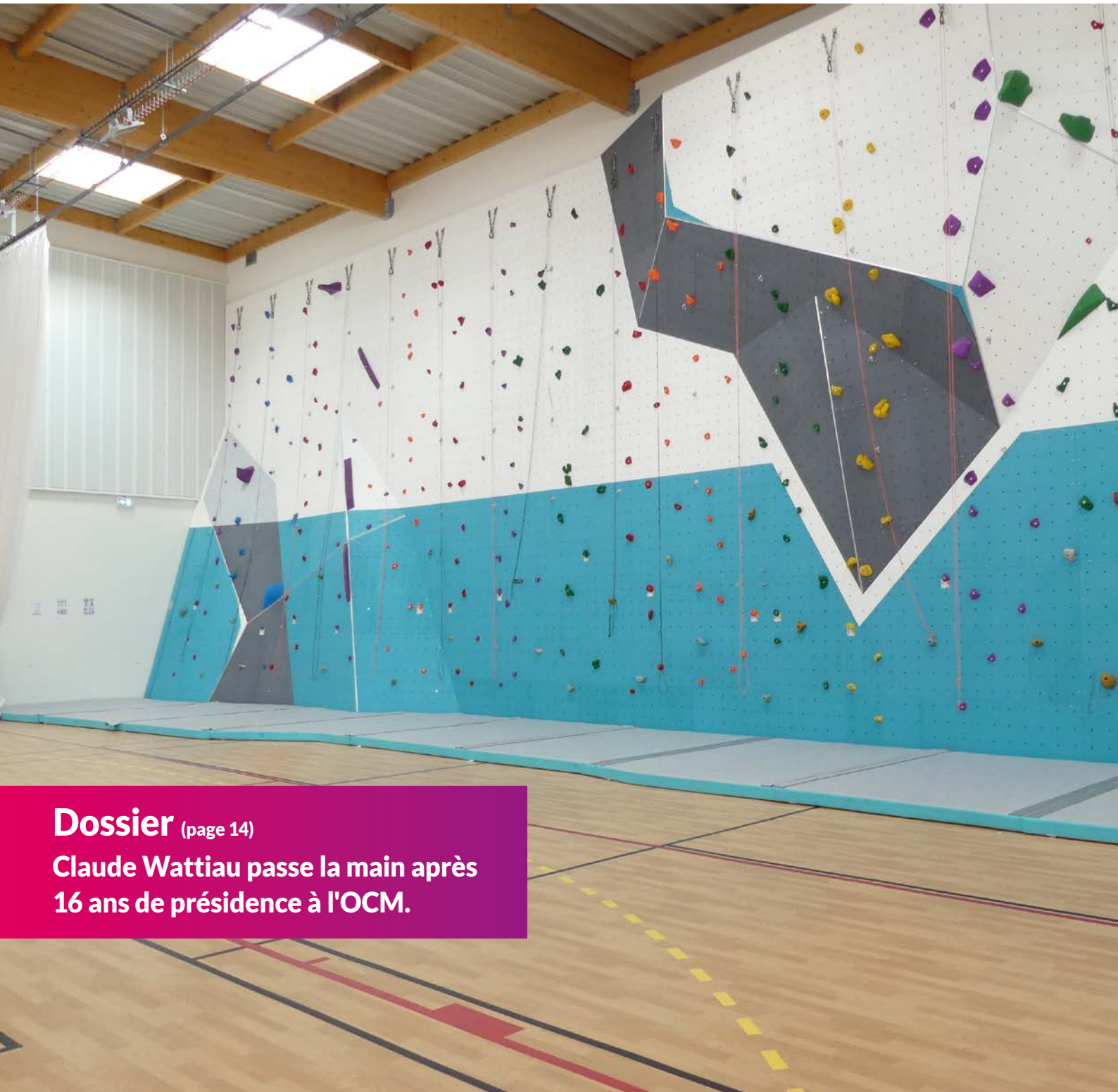
23

LE JOURNAL D'INFORMATIONS
DE MONTAUBAN-DE-BRETAGNE

4 PLAN CLIMAT
CONSULTATION PUBLIQUE

8 PLAN DE SOBRIÉTÉ
ÉNERGÉTIQUE

13 SEMAINE DU TOURISME
ÉCONOMIQUE



Dossier (page 14)

**Claude Wattiau passe la main après
16 ans de présidence à l'OCM.**

Extension de la salle de sport E.Hamon "Salle n°2"

SOMMAIRE

3	ÉDITORIAL
4	ENVIRONNEMENT
6	VIE QUOTIDIENNE
10	ÉCONOMIE
11	ÉVÉNEMENTS
12	CULTURE / LOISIRS
14	DOSSIER
16	ENFANCE / JEUNESSE
18	ACTUALITÉS ASSOCIATIVES
22	RETOUR IMAGES
24	SOLIDARITÉ
25	INFOS DIVERSES
28	MARCHÉ DE NOËL

4

Écomobilité :
Osons le covoiturage !



Sobriété
énergétique

8

11

Événements



Nous vous invitons à consulter l'actualité et l'agenda
sur le site internet, régulièrement mis à jour.
montauban-de-bretagne.fr

MONTAL'INFO

Journal d'informations municipales de la commune de Montauban-de-Bretagne
(Ille-et-Vilaine) - 4 parutions annuelles

Dépôt légal : ISSN. 2778-505X

Directeur de la publication :

Serge Jalu - Maire

Responsable de l'information et de la rédaction :

Patrice Bunouf - Adjoint à la communication

Chargé de communication :

Service communication - Montauban-de-Bretagne

Membres de la Commission municipale de communication :

Patrice Bunouf, Jenny Quintin, Frédéric Delourme,
Thierry Le Sommer, Nathalie Quiniou, Jacqueline Martin,
Emmanuel Pattier, Alice Angosto, Guillaume Samson

Conception graphique : IRIS communication - Montfort-sur-Meu

Crédits photos/illustrations - Droits réservés :

Mairie de Montauban-de-Bretagne - IRIS communication

Impression : Roudenn Grafik - Saint-Méen-le-Grand

Distribution : ASERVIA - Pleumeleuc

Tirage à 3 200 exemplaires

Distribution dans les boîtes aux lettres des Montalbanais

Ce numéro est également disponible sur le site de la ville
et diffusé aux abonnés de la newsletter.

MONTAUBAN
DE BRETAGNE



Nous devons nous adapter à la hausse du prix de l'énergie, à l'inflation, la sécheresse et à la canicule.

Sur ces sujets les services de la ville sont en première ligne.

Notre responsabilité est de proposer des solutions réalistes permettant, par la solidarité, de protéger les plus fragiles et, par l'exemple, d'économiser nos ressources.

Nous subissons, la hausse faramineuse des prix de l'énergie. Les collectivités ne bénéficient d'aucun bouclier tarifaire.

Avec l'arrêt de la moitié des réacteurs nucléaires français, il existe un risque réel de pénurie pour l'hiver prochain. Aussi, afin de limiter les dépenses d'énergie notre commune a décidé de supprimer l'éclairage public à partir de 20h jusqu'à 7h à l'exception de la rue centrale.

Le chauffage sera limité à 19 degrés dans les services communaux et ne sera mis en service dans les écoles qu'après les vacances de la Toussaint. Les éclairages de Noël seront mis en place durant le marché de Noël et rétablis du 17 décembre au 2 janvier. Nous allons poursuivre l'isolation des écoles à l'image de celle déjà réalisée dans les logements d'habitation communaux de Montauban et de Saint-M'Hervon.

Nous réfléchissons à l'opportunité de la mise en place d'un réseau de chaleur pour desservir nos équipements publics et les futurs immeubles d'habitation.

Notre surcoût de l'énergie est évalué à plus de 200 000 € jusqu'à la fin de l'année. Le surplus de la facture pour l'an prochain est évalué au double de celui de cette année. Cette situation, si elle se confirme, va réduire notre capacité d'autofinancement et limiter nos capacités d'investissement.

Il serait souhaitable que le gouvernement accède à la demande de l'association des maires de France en indexant le montant de la dotation globale de fonctionnement sur l'inflation.

Nous nous sommes adaptés à la sécheresse dès le mois de juillet, nous avons dû supprimer l'arrosage de nos plantes en pots et de nos terrains de sports. Nous allons devoir compléter notre récupération des eaux pluviales par des installations complémentaires.

Lors de la canicule de cet été nous avons modifié les horaires de travail des services techniques de la ville. Nous allons devoir limiter les effets négatifs de la minéralisation de certains espaces par la plantation d'arbres ou arbustes pour recréer des îlots de fraîcheur. ■

Le maire, Serge JALU



RESTAURATION DU RUISSEAU DES HOUX À LA VILLE AU BOUEDE

En septembre dernier au lieu-dit la Ville au Bouede à Montauban-de-Bretagne, l'EPTB eaux-et-Vilaine, partenaire de la communauté de communes, a mené une opération pour replacer le ruisseau des houx dans son lit historique qui avait été dévié artificiellement en bordure de parcelle.

Les 600 mètres de cours d'eau restaurés permettent au ruisseau de retrouver son fonctionnement naturel, notamment en le reconnectant à sa nappe phréatique. « Cette opération favorise la biodiversité, la quantité et la qualité de la ressource en eau » explique Antoine Miagat, responsable du service petit et grand cycle de l'eau.

Le programme Breizh bocage participe aussi à la protection de la ressource en eau si importante dans ce contexte de sécheresse. Agriculteurs, particuliers propriétaires fonciers, collectivités, peuvent ainsi participer à la préservation des haies bocagères. ■



PLAN CLIMAT : CONSULTATION PUBLIQUE JUSQU'AU 30 NOVEMBRE

Le Plan Climat Air Énergie Territorial de la communauté de communes est à présent ouvert à la consultation.

Vous pourrez découvrir la synthèse et les différents travaux sur le site www.stmeenmontauban.fr rubrique « Vivre et se divertir », puis « Environnement » et « Le Plan Climat Air Énergie Territorial » et apporter

vos contributions sur cette page du 17 octobre au 30 novembre prochain.

Sur la même période, des registres papier seront aussi disponibles au siège de la communauté de communes au 46 rue de Saint-Malo à Montauban-de-Bretagne et à l'accueil de l'espace France Services au 22 rue de Gaël à Saint-Méen-le-Grand. ■

OSONS LE COVOITURAGE !



Pour vous permettre de covoiturer au quotidien selon vos besoins, la Communauté de communes Saint-Méen Montauban est partenaire de l'association éhop et de la plateforme numérique publique et gratuite ouestgo.fr.

Il suffit de vous inscrire gratuitement sur cette plateforme publique. Vous pourrez voir les covoiturages disponibles sur la ville de Montauban-de-Bretagne et vous mettre en relation avec des personnes qui font le même trajet que vous au même moment !

Signalez vos trajets réguliers et recherchez vos futurs conducteurs ou passagers. Vous pouvez aussi simplement en parler autour de vous, à vos collègues... ■



COMMENT RÉDUIRE L'IMPACT DE MON LOOK SUR LA PLANÈTE ?

En 15 ans, la production de vêtements a doublé, faisant du textile l'une des industries les plus polluantes au monde.

4 milliards de tonnes/an
= émissions mondiales de **gaz à effet de serre** émises pour la production des vêtements et des chaussures

285 douches
= équivalent du **volume d'eau** nécessaire à la fabrication d'un jean

240 000 tonnes/an
= **microparticules de plastique** relâchées dans les océans dans le monde générées par l'entretien de nos vêtements synthétiques

Mais nous pouvons changer les choses en adoptant des éco-gestes au quotidien

Acheter moins mais mieux

Et si l'on prenait le temps de réfléchir à ses besoins en vêtements ? Un grand tri dans ses placards permet d'y voir plus clair.

Certaines pièces pourront être reprises ou upcyclées, c'est-à-dire être transformées en une autre pièce à son goût.

Se questionner sur les conditions de fabrication

Où et comment le vêtement a-t-il été fabriqué ? Quels procédés ont été utilisés ? Autant de questions qui permettent d'orienter ses achats.

Penser aussi à privilégier les vêtements écolabellisés qui garantissent des vêtements durables..

Acheter d'occasion

En friperie, dans les vide-greniers ou sur internet, il devient de plus en plus facile de trouver un large de choix de vêtements de seconde main

Recycler ses vêtements

Selon leur état, les vêtements, linge de maison et chaussures déposés dans une borne Le Relais seront reportés ou recyclés.

Pour trouver un point d'apport volontaire, rendez-vous sur <https://refashion.fr/citoyen/fr/point-dapport>



Les consignes à suivre

Vous pouvez déposer

- Vos vêtements et votre linge de maison propres et secs dans un sac fermé (30L)
- Vos chaussures liées par paire et dans un sac fermé (30L)

Même usés, ils seront valorisés
MERCI

Ne déposez pas d'articles humides, ni souillés

Que deviennent vos dons ?

LE STATIONNEMENT EN ZONES RÉGLEMENTÉES

La ville compte différentes zones de stationnement : bleue, violette, l'arrêt minute et rouge ainsi que de nombreux parkings.

Quatre zones réglementées sont donc définies par des couleurs :

- **ROUGE** : bornes de stationnement
15 min gratuites 7 places
- **VIOLETTE** : 45 min gratuites – 37 places
- **BLEUE** : 1h30 gratuites – 78 places
- **Arrêt minute** : arrêts de très courte durée – 6 places

Une signalisation verticale (panneaux) et horizontale (marquage au sol) est mise en place pour chaque secteur.

Hormis ces quatre zones citées ci-dessus, les autres secteurs de stationnement ne font pas l'objet d'une réglementation. Ils sont donc libres (zone blanche : 7 jours maximum, conformément à l'article R 417-12 du code de la route)



Disque de stationnement : pour assurer un contrôle du respect de la durée de stationnement, l'usage du disque européen est obligatoire dans les zones réglementées.

Le non-respect de la réglementation : l'absence de disque et/ou le dépassement du temps imparti est une infraction, le contrevenant est passible d'une amende. Tout stationnement sur les trottoirs ou les passages piétons est passible d'une amende. ■

INAUGURATION DE L'EXTENSION DE LA SALLE E. HAMON

Le 15 octobre dernier nous avons inauguré l'extension de la salle Hamon nommée « Salle n°2 ». Une occasion de présenter les nouveaux équipements : cette nouvelle salle de 300 m² supplémentaires, dans un contexte de foncier limité, est partagée entre les scolaires dans le cadre de la découverte d'activités sportives et les associations pour l'entraînement et l'échauffement.

Ce nouvel espace bénéficie d'un but de hand avec ses zones à 6 et 9 ml, un terrain de basket réduit avec les zones de but normées, 2 terrains de badminton normés pour le jeu en simple et double et enfin un mur d'escalade de 20 ml sur 7.5 mètres de haut pouvant recevoir 32 voies.

En plus des vestiaires et sanitaires pour les groupes ainsi que deux vestiaires et sanitaires pour les arbitres, cet ensemble s'étend sur une surface de 130 m² et répond aux normes d'accessibilité PMR. Une zone de stockage supplémentaire de 20 m² a également été créée.

Une nouvelle signalétique dans l'ensemble du bâtiment accompagne les utilisateurs depuis l'accès parking.

Afin d'anticiper les prochaines phases, il a été créé un groupe de ventilation et une chaufferie permettant de couvrir l'ensemble des besoins en renouvellement d'air, chauffage et ECS pour l'ensemble de la salle HAMON.

Cette extension s'inscrit dans un projet d'ensemble qui sera réalisé en plusieurs étapes et qui comprend cette extension mais aussi la réorganisation de la salle Hamon dans le futur. ■

Coûts des travaux	1 110 000 € TTC
MOE	87 153 € TTC
Missions connexes (CT, SPS, Géo,...)	22 634 € TTC
Montant total de l'opération	1 219 787 € TTC

Financier :

Conseil Départemental d'Ille et Vilaine : 244 500 € TTC



Le maire Serge Jalu en présence de Jean-Luc Chenu président du conseil départemental financeur du projet à hauteur de 20 %.

VIGILANCE !

Des personnes mal intentionnées peuvent se présenter au domicile pour proposer des calendriers ou autres objets.

En cas de doute ou de démarchage suspect, **ne pas laisser entrer la ou les personnes et veuillez en informer immédiatement la police municipale** au 02 99 06 35 09 ou la gendarmerie. ■

ENQUÊTE POUR AMÉLIORER LA COMMUNICATION DE VOTRE VILLE

La ville de Montauban-de-Bretagne souhaite interroger les citoyens concernant les outils de communication (papier comme numérique) utilisés. L'objectif est de connaître vos attentes et le profil de nos lecteurs.

Une enquête en ligne (à partir du 3 novembre) et via ce Montal'Info numéro 23 est lancée jusqu'au 30 novembre 2022.

La communication permet d'informer les habitants sur les services mis en œuvre par la municipalité, tout en renforçant l'attractivité du territoire. Il est important de mener une stratégie de communication en répondant aux besoins des Montalbanais.

La commission communication a souhaité avoir votre avis et nous vous remercions par avance de votre participation.

A déposer en mairie ou dans la boîte aux lettres – 7 rue St Éloi 35360 Montauban-de-Bretagne

1. Dans quelle tranche d'âge êtes-vous ?

- | | |
|--------------------------------------|-----------------------------------------|
| <input type="checkbox"/> 15 – 20 ans | <input type="checkbox"/> 51 – 55 ans |
| <input type="checkbox"/> 21 – 25 ans | <input type="checkbox"/> 56 – 60 ans |
| <input type="checkbox"/> 26 – 35 ans | <input type="checkbox"/> 61 – 65 ans |
| <input type="checkbox"/> 36 – 40 ans | <input type="checkbox"/> 66 – 70 ans |
| <input type="checkbox"/> 41 – 45 ans | <input type="checkbox"/> 71 – 75 ans |
| <input type="checkbox"/> 46 – 50 ans | <input type="checkbox"/> 76 ans et plus |

2. Femme Homme

Le journal d'informations

Le magazine « Montal'Info » est la seule publication papier éditée par la commune. Il est distribué dans toutes les boîtes aux lettres des habitants. Il est possible de les consulter en ligne sur le site web de la collectivité. Quatre numéros sont publiés par an.

3. La périodicité vous convient-elle ?

- OUI NON

4. Lisez-vous ce magazine ?

- OUI NON

5. Êtes-vous satisfait des sujets abordés, des rubriques ?

- OUI NON

6. Êtes-vous satisfait de la qualité des articles ?

- OUI NON

7. Qu'appréciez-vous le plus dans ce magazine ?

.....

8. Qu'appréciez-vous le moins dans ce magazine ?

.....

9. Souhaitez-vous un complément (une parution supplémentaire) ? Quel(s) thème(s) souhaitez-vous ajouter ?

.....

10. Avez-vous des remarques ou suggestions pour améliorer le journal ? Des propositions à mettre en avant dans le dossier central ?

.....

La presse locale

Lors des événements sur le territoire les correspondants locaux de Ouest-France et de l'Hebdo d'Armor sont conviés pour rédiger des articles et prendre des photos des acteurs locaux (élus, associations, commerçants...) une information de proximité à votre disposition. La ville transmet également des communiqués de presse pour relayer les informations municipales.

11. Êtes-vous un lecteur de la presse locale ?

- OUI NON

12. Si oui, par quel biais ?

- Papier Numérique (ordinateur, tablette, smartphone...)

Autres supports de communication

La réduction d'impression du papier est souhaitée. Les affiches pour les événements seront réalisées en petite quantité. La programmation des événements sera détaillée sur le site internet de la ville et les réseaux web.

13. Et vous, êtes-vous un habitué d'une lecture sur :

- Les banderoles aux entrées de ville
 Les affiches situées dans les commerces, salles municipales
 Les flyers mis à disposition dans les commerces, salles municipales

Communication numérique

14. Ces outils numériques sont disponibles, cochez les outils que vous utilisez

- Les panneaux d'information électronique de la mairie
 Ils sont placés sur des axes fréquentés et fonctionnent entre 6h et 21h
 A proximité de l'église A Saint-M'Hervon
- L'application CentoLive
 Une application mobile gratuite qui permet de retrouver les informations diffusées sur les panneaux d'information électronique sur son mobile.
- Site internet
 Il permet de suivre l'actualité, prendre connaissance de l'agenda des événements sur la commune. Un outil indispensable pour donner un accès quotidien aux internautes. Des démarches en ligne sont également possibles : prise de rendez-vous pour une pièce d'identité, location de salle, annuaire de contacts, une page dédiée pour la médiathèque...
- Les newsletters
 de la mairie de la médiathèque
- Réseaux sociaux
 page Facebook Twitter
 Groupe Facebook créé en février 2021

Partagez vos remarques ou suggestions pour améliorer la communication

.....

Merci de votre participation

PLAN DE SOBRIÉTÉ ÉNERGÉTIQUE DE MONTAUBAN DE BRETAGNE

Votre ville s'engage pour une meilleure utilisation de l'énergie.

Dans la situation actuelle d'envolée des prix de l'énergie que nous connaissons, un travail de plusieurs semaines, à la fois des élus et des services de la Ville, a permis d'identifier plusieurs mesures conjoncturelles applicables pour l'hiver à venir. Des mesures à court terme sont identifiées ainsi que des actions à moyen terme.

Les différentes mesures à court terme de ce plan visent à réduire, tout de suite, de 10% la consommation d'énergie des équipements municipaux. Les économies générées par ces mesures permettront de sauvegarder, partiellement, les capacités financières de la ville, et donc les services rendus aux Montalbanais et Montalbanaises, face aux charges financières exceptionnelles auxquelles elle doit et devra faire face en 2022 et 2023.

Celles-ci ont été pensées en portant attention (le plus possible) aux conséquences sur les Montalbanais et Montalbanaises concernés : écoliers, sportifs, familles, agents de la Ville, afin de leur permettre de toujours profiter des services culturels, sportifs, éducatifs, ou encore, administratifs de la Ville. L'axe principal qui a guidé la réflexion des élus est de **conserver les équipements municipaux ouverts**. Néanmoins, des mesures impacteront le fonctionnement habituel de certaines activités (ex. : le chauffage des bâtiments ou monuments anciens ayant pas ou très peu d'isolation et vecteurs importants de consommation énergétique ne sera pas mis en fonctionnement).

Ces mesures n'auront pas d'incidences financières pour les Montalbanais et les Montalbanaises. Elles ont été choisies par les élus lorsqu'elles permettent d'impacter significativement la réduction de la consommation énergétique de la Ville et d'envoyer un signal en faveur de la sobriété. ■

Estimations de la hausse des coûts énergétiques 2022/2023

Le conseil municipal a demandé à l'État, lors de la dernière séance, (par l'intermédiaire du SDE35) la mise en place d'un bouclier tarifaire à compter du 1^{er} janvier 2023 afin de limiter les conséquences financières de l'explosion des tarifs de gros de gaz et d'électricité sur le budget communal.

L'impact de la hausse des prix de l'énergie en chiffres (estimations)

Électricité	2022	Gaz	2022
	290 000 €		38 000 €
x 2.3	↓	x 2.4	↓
	2023		2023
	667 000 €		92 000 €

Les dépenses d'énergie de la ville vont être impactées par une hausse +130 % en passant de 328 500 € à près de 760 000 €.

Les 14 mesures prises à court terme...*

Mesures déjà engagées

N° 1 

Réduction des plages d'éclairage

N° 2 


Coupeure des fontaines publiques et points d'eau (cimetières)


N° 3 

Mise à disposition de vélos pour les déplacements des services et des élus

Bâtiments communaux

N° 4  Nouvelle réduction des plages d'éclairage : 7h / 20h (hors centre-ville)

N° 5  Suppression de l'eau chaude sanitaire sauf pour les douches et points cuisine

N° 6 

- Généralisation température confort 19° C et température éco 16°C dans les bâtiments municipaux
- Réduction de la période de chauffe (-30 jours, soit du 07/11 au 31/03)
- Pas de chauffage dans les bâtiments ou monuments anciens ayant pas ou peu d'isolation et vecteurs importants de consommations énergétique


N° 7 


- Suppression du chauffage dans les salles de sports sauf pour les pratiques spécifiques « sports pieds nus » (température de la salle limitée à 16° C).
- Suppression du chauffage dans les vestiaires, club house et foyers.
- Réduction de la période de chauffe (-30 jours, soit du 07/11 au 31/03)

N° 8  Coupure des extractions d'air la nuit dans les bâtiments municipaux


N° 9  Réduction jusqu'à 30% de l'intensité lumineuse dans les bâtiments municipaux

Espaces publics


N° 10  Nouvelle sensibilisation sur les règles d'éclairage des vitrines commerciales. Le non-respect de ces règles pourra aboutir à des sanctions par la police municipale

N° 11  Réduction de la période d'illumination de fin d'année et du périmètre

Organisation / activités

N° 12  Regroupement des activités du centre de loisirs pendant les vacances scolaires dans l'école J. Faramin

N° 13  Interdiction des lampes et chauffages d'appoint dans les bâtiments municipaux et les équipements sportifs

N° 14  Consignes de coupure des appareils de bureau la nuit (pas de veille)

* sous réserve des possibilités techniques.

« Économisons ensemble l'énergie »

SEMAINE DU TOURISME ÉCONOMIQUE ET DES SAVOIR-FAIRE



L'office de Tourisme de Saint-Méen Montauban en partenariat avec la Communauté de communes Saint-Méen Montauban participe à cette deuxième édition pour faire découvrir les entreprises qui font la richesse et le rayonnement du territoire.

L'objectif de cette deuxième édition ? Permettre aux habitants du territoire et touristes, de (re)découvrir les entreprises locales qui font l'identité du territoire, de toutes tailles et tous secteurs confondus (industriels, artisans, producteurs locaux...). Lors de cet événement, les visiteurs découvriront leurs savoir-faire, produits et innovations.

Infos pratiques : renseignements auprès de l'Office de tourisme au 02 99 09 58 04 ou aux heures d'ouverture au 5 rue de Gaël à Saint-Méen-le-Grand (9h - 12h30 et 14h - 17h30 du mardi au vendredi. Fermeture le jeudi matin et ouverture le samedi de 9h à 12h30)

*Programme, dates et réservation obligatoire des visites sur <https://semaine-tourisme-economique.bzh/>
Nombre de places limité pour chaque entreprise - 2,50 € pour les plus de 18 ans - Gratuit pour les personnes en recherche d'emploi et les moins de 18 ans.*

7 entreprises du pays de Saint-Méen Montauban vous ouvrent leurs portes pendant les vacances de la Toussaint : **du lundi 24 octobre au dimanche 6 novembre** :

- **La crêpe de Brocéliande** à Boisgervilly (visite guidée 1h15)
- **EASYDIS** à Gaël (visite guidée 1h30)
- **La Gaëlle** à Gaël (visite guidée et dégustation 1h)
- **Lactoproduction** à Montauban-de-Bretagne (visite guidée 1h)
- **Newcold** à Montauban-de-Bretagne (visite guidée 30 min)
- **Le Celtic** à Saint-Méen (visite guidée 30 min)
- **Mediafaune** à Saint-Uniac (atelier 20 min)

BIENVENUE À :

Les coiffures de Mathilde

Salon de coiffure
8 avenue de la Gare
Montauban-de-Bretagne
Tél. 02 99 06 55 43

Jo'destock

Déstockage alimentaire, fruits et légumes, hygiène
54 rue de Rennes
Montauban-de-Bretagne
Tél. 02 99 06 24 86

Chez Caro

Épicerie de produits locaux et plats à emporter tous les midis, formule sandwich (réservation possible).

Mardi au vendredi 10h à 13h30 et 16h à 19h. Samedi de 9h30 à 13h.

6 route de Médréac
Saint-M'Hervon
Tél. 02 99 61 41 73

ND Pâtisseries

Cake design, macarons, pâtisseries.
47 rue de Rennes
Montauban-de-Bretagne
Tél. 06 12 11 54 71
daunaypatisseries@orange.fr

LES JEUDIS DE L'ENTREPRENEUR À L'ESPACE ENTREPRISES LE TISSÉ



La communauté de communes propose aux jeunes dirigeantes et dirigeants d'entreprises « les jeudis de l'entrepreneur » avec des sessions d'accompagnement collectifs gratuits à l'Espace entreprises le Tissé à Montauban-de-Bretagne animée par un intervenant de Brocéliande Performance.

Le prochain atelier portera sur l'utilisation des réseaux sociaux, se déroulera **le 24 novembre**. ■

Inscriptions : www.stmeen-montauban.fr, rubrique « Entreprendre » et « L'agenda économique »



COMMÉMORATION

La ville de Montauban-de-Bretagne, l'association ACPG-CATM-TOE, veuves d'Anciens Combattants et Citoyens de la Paix de Montauban-de-Bretagne et La-Chapelle-du-Lou-du-Lac, l'association UNC TOE AFN de Saint M'Hervon, commune déléguée

ont l'honneur de vous inviter à la commémoration
du 11 novembre 2022

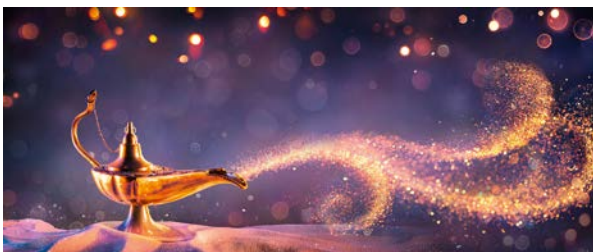
Programme

- 09h20** - Cérémonie patriotique à Saint-M'Hervon
Présence d'une délégation de Montauban-de-Bretagne
- 09h50** - Rassemblement devant la mairie de Montauban-de-Bretagne
- 10h00** - Office religieux à l'église de Montauban-de-Bretagne
- 11h00** - Rassemblement au monument aux morts de Montauban-de-Bretagne
- 11h30** - Cocktail offert par la ville de Montauban-de-Bretagne, à la salle des fêtes, 10 rue de Romillé

ACAM : ANIMATION POUR LES FÊTES

L'association des commerces et artisans de Montauban (ACAM) vous prépare une animation pour les fêtes

A l'occasion des fêtes de fin d'année, l'ACAM vous offre un moment de magie et de féerie pour petits et grands. Rendez-vous dans la soirée du mercredi 21 décembre, dans les rues de Montauban-de-Bretagne.



Pour plus d'information suivez l'association sur Facebook et Instagram « acam montaubandebretagne » et dans vos commerces participants : *L'escal, O Blazenn, Optic 2000, Redos Tadoo, Au Lilas Rose, Mon coiffeur Ma famille, Un Hair Naturel, Révélez vous By Karine, Les Couleurs du Vignoble, XT Cycles, Axa Marmol, Beauté Douceur, FB Papeterie, Graine des Délices, La Fleur de Blé Noir, CJ Cuisine, Panier de Lili, Esprit Coiffure, Gan, Breiztic, Aux Mouss Tache de Cherkan, La table Saint Eloi, Toi Beauté.* ■

MARCHÉ DE NOËL 2022 13^E ÉDITION

Le marché de Noël se déroulera dans le centre-ville de Montauban-de-Bretagne, sur le parvis de l'Hôtel de ville : samedi 3 décembre 2022 de 14h à 20h30 et dimanche 4 décembre 2022 de 10h à 18h. ■



- Animations gratuites tout le week-end : spectacles, animations musicales, petit manège, maquillage pour enfants
- Exposants : créateurs, artisans, producteurs, associations, gastronomie, vente de sapin, vin chauds...
- Restauration sur place
- Présence du Père-Noël



Les habitants sont invités
à participer à la cérémonie des vœux,
le vendredi 6 janvier 2023,
à 18h30 à la salle des fêtes.

UNE NOUVELLE ÉDITION POUR LE FESTIVAL CINÉS PAYS

Le festival Cinés Pays se tiendra dans six cinémas du territoire du 26 octobre au 1^{er} novembre 2022 dont le Ciné-Montal de Montauban-de-Bretagne. Au programme des avant-premières, sorties nationales, des séances pour les enfants, stage création de « mini-films » et de nombreuses animations.

Un tarif unique à 4 € (2 € pour les séances enfants).

Programme du 14^e festival Cinés Pays 2022 sur le site internet. ■

THÉÂTRE « IL FAUX QUE JE TE PARLE »

Une pièce de Viviane Tardivel : « Prenez deux amis de longue date et associés de surcroît, Erwan le rêveur et Djamel le flambeur. Tout les oppose mais leur amitié semble inébranlable, quoique... Erwan doit avouer à Djamel un élément important, mais cette révélation va entraîner une cascade de secrets entre les deux hommes. Cette mise à nu fera-t-elle d'eux les meilleurs ennemis du monde... ». ■

Samedi 5 novembre 20h30 - Salle des fêtes de Montauban-de-Bretagne (ouverture des portes : 19h45)

Durée : 1h15 - A partir de 12 ans

Tarifs : 8 € sur réservation ou 10 € sur place - Buvette sur place

Réservation : 06 95 63 79 45 - dbrprod1@orange.fr



HALLOWEEN À LA GARE VÉLO-RAIL DE MÉDRÉAC

Pour les vacances de la Toussaint, la gare de Médréac se met aux couleurs d'Halloween ! Enquêtes, lectures, ateliers ou balades en vélo-rail nocturne : l'équipe de la gare a concocté un programme qui fera frissonner petits et grands du 22 octobre au 6 novembre. Au programme : énigmes, animations et ateliers.

VÉLO-RAIL FANTÔME, BOUH !

Les 30 et 31 octobre, tremblez encore plus à la gare ! Sur le petit parcours (6 km pour 1 heure de balade), embarquez à bord de vélo-rails en nocturne et rencontrez des créatures de toutes sortes en pleine nature !

Jours d'ouverture de la gare pendant les vacances scolaires : du 22 octobre au 6 novembre de 10h à 18h · Fermé le 1^{er} novembre.

Tous les visiteurs sont invités à venir déguisés pour mettre en avant leur costume le plus terrifiant !

Réservation obligatoire pour toutes les activités auprès de l'office de tourisme de Saint-Méen Montauban.

Vélo-rail classique en dehors du « vélo-rail fantôme », il sera possible de réserver pour l'activité vélo-rail classique (sur le petit ou le grand parcours) tout au long des vacances. ■

Contact : www.lagaredemedreac.fr - 02 99 09 58 04



COUPS DE CŒUR

ROMAN ENFANT

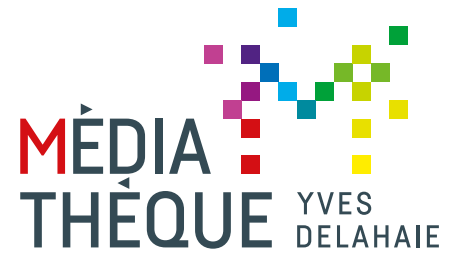
Taube et Mulot T3 : Notre part de ciels,
de Henri Meunier et Benjamin Chaud

ROMAN ADULTE

Chien 51, de Laurent Gaudé

BD ADULTE

Le petit frère, de Jean-Louis Tripp



PANIQUE AU PÔLE NORD !

Spectacle de Noël musical par la Compagnie dans les bacs à sable : mercredi 14 décembre à 15h, Centre Victor Hugo-Salle Esmeralda. A partir de 4 ans, sur réservation uniquement (gratuit)

Thème : Écologie, Noël

Noëlla, la fée de l'hiver réalise les rêves... Le mois de décembre est son mois préféré, Noël est le moment le plus magique de l'année. Elle demande à son ami Maboule quel est son souhait. Notre bonhomme de neige rêve de voir tomber la neige... Confiante, elle se lance, mais la neige ne tombe pas... Alors, Rudy intervient. Pour trouver de la neige, il faut aller au Pôle Nord, au pays du froid éternel et justement, il connaît le chemin. Arrivés à destination, Rudy s'étonne de ne pas retrouver tous ses amis. Où sont passés les ours polaires, les pingouins, les phoques ? Maboule leur fait remarquer qu'au Pôle Nord, il ne fait pas aussi froid qu'il l'avait imaginé. Noëlla comprend que les animaux ont quitté les lieux parce qu'ils avaient trop chaud. Ensemble ils vont devoir changer leurs (mauvaises) habitudes pour ramener le froid au Pôle Nord. ■



DATES À RETENIR



Au bois des Ludes (tout public) :

de 10h30 à 12h les samedis 5/11, 19/05, 3/12 et 17/12.

Bébés Lecteurs (0-4 ans) :

à 9h45 et 10h30 les mardis 25/10 et 29/11.

Heure du conte (dès 4 ans) :

15h30 les mercredis 2/11 et 30/11.

Les Overbookés (dès 11 ans) :

de 17h à 18h le vendredi 18/11.

Nuit de la lecture :

vendredi 20/01 - Horaire à définir, thème la peur.

FERMETURE DE NOËL

La médiathèque sera fermée au public du mardi 27 décembre au samedi 31 décembre inclus. ■

HORAIRES

Période scolaire :

- Mardi et vendredi : 16h - 19h
- Mercredi : 10h - 19h (espace multimédia fermé entre 12h30 et 13h30)
- Jeudi : 10h - 12h30
- Samedi : 9h30 - 12h30

Période vacances scolaires :

- Mardi et vendredi : 14h à 19h
- Mercredi : 10h - 12h30 / 13h30 à 19h
- Jeudi : 10h - 12h30
- Samedi : 9h30 - 12h30

Médiathèque Yves Delahaie
4 rue de Beaudouin
35360 Montauban-de-Bretagne

☎ 02 99 06 26 18
mediatheque@ville-montaubandebretagne.fr



APRES 16 ANS PASSÉES A LA TÊTE DE L'OCM, CLAUDE WATTIAU PASSE LA MAIN



Une association qui a su fédérer.

En 2006, Claude Wattiau préside l'OCM jusqu'à l'assemblée du 30 septembre 2022 qui va lui donner un successeur. Avant d'être président, Claude Wattiau va être à l'initiative de l'évolution de l'association.

Dès son origine en 1951, l'OCM (Olympic Club Montalbanais) désigne uniquement l'association chargée de promouvoir le football. Nouvellement arrivé à Montauban, Claude Wattiau, détenteur d'un diplôme d'éducateur de tennis, crée en 1975 une section tennis qui s'étoffe. « **J'ai proposé, dit Claude, à A. Robert alors président de l'OCM que la section tennis rejoigne la section football.** »

L'OCM modifie ses statuts et le 7 novembre 1975 l'OCM devient une association multisport.

D'autres disciplines vont entrer dans l'association : la gym volontaire, le volley-ball, le judo, le basket et le tennis de table. Entre 2006 et 2022 l'association a intégré 7 nouvelles sections.

Aujourd'hui l'OCM regroupe 19 sections qui totalisent près de 2000 adhérents.

Environ 200 bénévoles encadrants, 4 emplois permanents et des contrats de travail assurent le fonctionnement des différentes sections. L'association permet aux adultes de pratiquer une activité mais elle s'adresse surtout aux enfants. Le sport est complémentaire de l'école, les enfants à travers la pratique du sport apprennent le respect des règles, le respect de l'adversaire, l'esprit d'équipe, l'importance de la discipline.

Aujourd'hui le Judo s'enorgueillit d'avoir une section self défense pour les femmes. La réalisation du mur d'escalade appelle à constituer un club d'escalade. D'autres demandes sont formulées mais l'OCM ne veut pas concurrencer les communes voisines.



30 septembre 2022 - Dernière assemblée générale en tant que président de l'OCM.

Les plus belles réussites

Ce sont bien sûr les résultats sportifs mais au-delà, il s'agit d'offrir à chaque section les moyens d'exercer son activité. « **Pendant ma présidence, nous avons appliqué des tarifs dégressifs afin de permettre aux enfants de pratiquer leur activité à moindre coût** » se plaît à dire Claude Wattiau.

La question des infrastructures est essentielle. L'OCM a renforcé le partenariat avec la commune. Celle-ci s'est engagée dans la réalisation et l'entretien des équipements (salle de tennis, extension de la salle Hamon, création du terrain synthétique) mais aussi dans la réhabilitation des plus anciens (salle Delisse, la piste d'athlétisme), et à les mettre à disposition gratuitement ainsi que le personnel d'entretien.

L'OCM s'implique dans des causes nationales et est partenaire du Téléthon.

L'association a depuis longtemps ouvert ses portes à des licenciés hors commune (du canton et même hors canton pour certaines disciplines) en constituant des ententes avec Médréac, Boisgervilly, Broons, Bréal sous Montfort pour pallier le manque de licenciés ce qui offre la possibilité de mutualiser les équipements. **Il a fallu bousculer les mentalités** concède Claude Wattiau.



2015 - Signature de la convention entre l'OCM et la mairie - © Ouest-France



2018 - Signature de la convention entre l'OCM et la mairie.



« **Il est temps pour moi de partir. En 16 ans j'ai participé à faire évoluer l'OCM** », reconnaît Claude Wattiau.

D'ailleurs l'association a été récompensée par le Brocéliande d'or, la médaille de la ville au titre de bénévole et « **à titre personnel j'ai reçu la médaille de la Jeunesse et des Sports** » conclut-il.

Ces distinctions sont la reconnaissance du travail accompli à la fois par le staff mais aussi les éducateurs et les encadrants bénévoles.

L'assemblée de l'OCM a désigné Florence Renvazé à la tête de l'OCM.



Après deux années au cours desquelles la vie scolaire a été perturbée en raison de l'épidémie de la Covid-19, cette nouvelle rentrée se déroule sans protocole sanitaire. 2688 élèves scolarisés cette année dans les établissements de la commune. ■

Écoles primaires

École Saint Maurice	107 élèves en maternelle
La providence	163 élèves en élémentaire
Groupe scolaire	173 élèves en maternelle
Joseph Faramin	290 élèves en élémentaire
École	39 élèves en maternelle
Les Hirondelles	47 élèves en élémentaire

Collèges

Collège Evariste Galois	657 élèves
Collège La Providence	345 élèves
Maison Familiale Rurale	107 élèves

Lycées

Lycée La providence	107 élèves en enseignement général 36 élèves en enseignement professionnel 19 élèves en BTS
Lycée Saint-Nicolas La Providence	244 élèves
Maison Familiale Rurale	36 élèves en post bac 318 élèves en lycée

ÉCOLE ÉLÉMENTAIRE JOSEPH FARAMIN

Une rentrée en musique

Les vacances sont finies et la rentrée des classes est un moment important pour tous les élèves qui se sont rassemblés autour d'une chanson pour démarrer une nouvelle année scolaire en musique. ■



Accueil de trois nouvelles enseignantes

Magali Touchard, Morgane Bouvier et Camille Oisel.



ÉCOLE MATERNELLE JOSEPH FARAMIN

173 élèves ont fait leur rentrée à l'école le 1^{er} septembre dans les 7 classes que compte la maternelle.

L'équipe enseignante ainsi que celle des ATSEM reste inchangée.

Un concert pop-rock est venu ponctuer la rentrée : les élèves ont accueilli les artistes Mosaï et Vincent le temps d'une matinée pour leur spectacle « le disco des oiseaux ». Les enfants ont été invités à danser et à participer...

Ça a été un vrai temps fort dans l'école !



Cette année, la maternelle va participer à la plus grande œuvre d'art participative présente sur les 5 continents : « la grande lessive » ! De la petite enfance au plus grand âge, à travers le monde entier, Les établissements participants répondent à une invitation en accrochant leurs productions plastiques sur de grands étendards façon « lessive ».

Le point de départ des réalisations plastiques pour l'invitation du 20 octobre est l'expression « la couleur de nos rêves », il s'agira de dessins, de peintures, de collages, ... tous les arts plastiques sont les bienvenus !

D'autres beaux projets sont en réflexion et viendront nourrir l'année scolaire de tous les élèves. ■

ACCUEIL DE LOISIRS

L'accueil de loisirs accueille les enfants de 3 à 12 ans. La ville de Montauban-de-Bretagne a confié la gestion de l'accueil de loisirs à Leo Lagrange Ouest.

Pour prendre connaissance de l'organisation et des modalités d'inscription des enfants contactez la Direction de l'accueil de loisirs de Montauban-de-Bretagne.

Tél. 06 77 76 83 58

montauban-de-bretagne.alsh@leolagrange.org

Les informations ainsi que le programme des activités sont également disponibles sur le site internet de la ville rubrique « Actualités » ou « Enfance - Scolarité ».

L'accueil de loisirs recrute, n'hésitez pas déposer votre CV et lettre de motivation. ■



ÉCOLE LES HIRONDELLES

Cette année l'école Les Hirondelles de la commune déléguée de Saint M'Hervon compte une classe supplémentaire en maternelle. ■



ANIMATIONS - CULTURE

▶ LA MONTALBANAISE

Le traditionnel concert de la Sainte-Cécile de l'orchestre d'harmonie La Montalbanaise, avec les élèves de l'école de musique du Pays de Brocéliande, aura lieu cette année le samedi 19 novembre, à 20h30 à la salle des fêtes de Montauban. Nous serons accompagnés de l'orchestre d'harmonie de la ville d'Hennebont. ■

Entrée : 5€ à partir de 12 ans

Plus d'info à suivre sur nos réseaux  



▶ BRADERIE-JOUETS

La braderie est ouverte de 9h à 17h le dimanche 20 novembre. Une trentaine d'exposants présenteront leurs jouets de tout âge dans les différentes salles du centre Victor Hugo de Montauban-de-Bretagne. Les réservations sont toujours ouvertes pour les bradeurs dans la limite des emplacements restants.. Inscription en ligne sur le site de l'association. ■

www.famillesrurales.org/pays-de-montauban-de-bretagne

Contact : 06 88 43 06 04 - braderie-jouets.mtb@famillesrurales.org



▶ MONTAL-THÉÂTRE



Montal Théâtre vous présente la pièce "Cas de Farce Majeure" de Jacky Goupil du 25 novembre au 11 décembre 2022. ■

Réservations au Centre Victor Hugo à partir du 5 novembre
Contact Michel Lelièvre - 06 03 13 62 50

▶ FENÊTRES DE L'AVENT GRANDEUR NATURE

Le comité de jumelage souhaite renouveler les fenêtres de l'aveint en décembre 2022. Cette tradition allemande consiste à illuminer une fenêtre chaque soir de l'aveint. Plus on avance dans l'aveint plus le nombre de fenêtres illuminées augmente. Le décor de la fenêtre sur le thème de Noël est libre, les deux seuls impératifs étant que le chiffre du jour soit présent et que la fenêtre soit visible de la rue.

L'objectif visé par ce projet c'est d'abord de faire connaître cette belle tradition allemande à Montauban, mais aussi inviter les Montalbanais à se rencontrer autour de ces fenêtres qui s'illumineront tous les soirs à heure fixe.

Si vous êtes intéressés pour participer à l'édition 2022 ou souhaitez plus d'information avant de vous engager, merci de nous contacter par mail ou téléphone avant la fin du mois d'Octobre. Si nous avons suffisamment de retours positifs pour réaliser le projet, nous vous convierons à une réunion début Novembre.

Nous vous remercions par avance pour l'intérêt que vous porterez à ce projet. ■

Contact Elisabeth Raynard, présidente du Comité de Jumelage
elisabeth.raynard35@gmail.com - 06 79 17 31 71



► NOËL 2022 SE FÊTE EN MUSIQUE AVEC DEUX CONCERTS

Musiques & Orgues reçoit pour la saison 2022-2023, le chœur d'enfants de la Maîtrise de Bretagne pour une série de concerts exceptionnels.



En partenariat avec la Maîtrise, dirigée par Maud Hamon-Loisance et l'école de musique du Pays de Brocéliande, les enfants de Montauban (les CM des écoles J. Faramin et St-Maurice, les collèges St Nicolas-la-Providence et E. Galois) travailleront toute l'année avec le chœur d'enfants de la Maîtrise et les intervenants scolaires de l'EMBP sur deux programmes : l'un sur le thème de « Noël » en décembre, l'autre sur « Un air de fête » en juin prochain.

● Mardi 13 décembre à 20h à l'église de Montauban « Noël d'hier et d'aujourd'hui »

Œuvres sacrées à cappella et avec orgue. Répertoire traditionnel, populaire, ancien et moderne de Noël

Avant cela Musiques & Orgues reçoit l'Ensemble vocal « *A vous sans autre* » pour un autre programme de Noël autour des musiques d'Europe du nord. Le concert sera dirigé par Damien Simon, chef de chœur et organiste de la cathédrale de Strasbourg :

● Dimanche 4 décembre à 16h à l'église de Montauban « Gaude et Laetare, hommage à JP Sweelinck »

Ces deux événements autour du chant et de l'orgue promettent des spectacles d'une grande qualité musicale avec, au milieu, nos petits Montalbanais ! À ne pas rater !

Comme d'habitude, la soirée se conclura autour d'un pot convivial entre le public, les nombreux chanteurs et musiciens. ■

Entrée : 8 €, gratuit pour les moins de 18 ans.

Pour nous aider ? Rejoignez-nous à Musiques & Orgues :

*Musiques et Orgues - (over-blog.com)
ou caroline.barreyflandrin@gmail.com*



► RÉVEILLON DE LA SAINT SYLVESTRE



Pour fêter l'année 2023, « Montauban Animation » vous propose un réveillon dansant à la salle des fêtes de Montauban, samedi 31 décembre.

Le repas et le service seront assurés par le traiteur « Aux Saveurs Denoual ».

Le choix définitif du menu vous sera présenté lors des permanences.

Le réveillon sera animé par l'orchestre Idéal : Xavier & sa chanteuse Karine. ■

Tarif : 105€ - Renseignements et réservation : 06 19 87 55 51 / 07 86 87 34 30 ou par mail : montauban.animation@gmail.com

Permanence les samedis 5 et 12 novembre 2022, de 10h00 à 12h00, au Centre Victor Hugo, avenue de la gare

► PRÉSENTATION DU PÈRE RICHMOND

Né le 14 décembre 1974 à Bonoua, à 60 km d'Abidjan, capitale de la Côte d'Ivoire, d'une famille de onze enfants, il a été scolarisé à l'école primaire catholique de Bonoua. A l'âge de 10 ans, il est enfant de chœur à l'église Saint Pierre - Claver de Bonoua; confiée aux missionnaires Italiens de la congrégation du Saint Italien Luigi Orionne.

Après ses études primaires à Bonoua, il intègre le séminaire Notre-Dame de la délivrance d'Issia situé à l'ouest de la côte d'Ivoire. En Juillet, 1997, après le baccalauréat, il a poursuivi sa formation au grand séminaire Saint Paul D'Abidjan, puis en septembre 2002, il intègre la faculté théologie de Strasbourg pour 4 années de théologies grâce à la communauté Aïn Karem. Cette formation lui permet de prendre un premier contact avec la France. En octobre 2008, il retourne en Côte d'Ivoire.

Ordonné prêtre le 15 novembre 2009, il a servi comme vicaire à la paroisse St Anne d'Abidjan durant 3 années puis, à la paroisse Sainte Cécile du Vallon à nouveau pendant 3 ans, ce sera ensuite Ste Bernadette de Marcory encore à Abidjan pendant 2 ans et il finit vice-recteur du sanctuaire Eucharistique St Paul de l'Adoration, quartier du Plateau à Abidjan.

En 2021, l'évêque l'a envoyé en mission en France, à St Malo, et après une année il est nommé curé de Montauban-de-Bretagne le 1^{er} septembre en remplacement du Père Jean-Yves Leborgne.

Un bon accueil à Montauban : « *J'ai été très bien accueilli par la communauté paroissiale et je remercie tout particulièrement les personnes qui ont fait des dons et m'ont permis de m'équiper. Je prends actuellement mes marques et fait connaissance avec mes paroissiens. Je me suis rendu au forum des associations où j'ai noué des contacts* » s'exprime Père Richmond. ■

SPORTS - LOISIRS

► COMITÉ DES FÊTES DE SAINT M'HERVON

2ème édition de sa course en semi-nocturne le samedi 19 novembre 2022. ■

Course nature semi nocturne 12 KM

Le 19 NOVEMBRE 2022

Départ course 17h30

Inscription KLIKEGO 7€

<https://cdf-saintmhervon.fr/>

Course enfants 7-11ans 900m départ 16h

Marche Solidaire 8 ou 12 km

Départ à 14h Inscription sur place 2€

St M'HERVON by night !!

► OFFICE DES SPORTS SAINT MÉEN MONTAUBAN

Nous organisons différentes activités sur l'ensemble de la Communauté de Communes Saint-Méen Montauban. Multisport (enfants en primaire), Éveil Multisport (enfants en maternelle), Sport Santé (Gym Santé, Marche Santé, Multi-Activités Santé, Marche Nordique Sport Santé), Handisport (handicap moteur)...

À Montauban de Bretagne, vous pouvez venir essayer :

- **Gym Santé** le lundi de 11h à 12h au centre Victor Hugo, à destination des personnes atteintes de pathologies chroniques, troubles de l'équilibre, troubles musculo-squelettiques, en reprise d'activité physique...
- **Marche Santé** le jeudi de 10h45 à 11h45, départ de la Place Bischberg (une semaine sur deux à St-Méen-le-Grand), à destination des personnes atteintes de pathologies chroniques, troubles de l'équilibre, troubles musculo-squelettiques, en reprise d'activité physique...
- **Mon Poids ma Santé** le lundi de 19h30 à 20h30 à la salle Hamon, à destination des personnes souhaitant reprendre une activité physique dans l'objectif de perdre du poids.
- **Mon Poids ma Santé Ados** le lundi de 19h30 à 20h30 à la salle Hamon, à destination des jeunes souhaitant pratiquer une activité physique de manière adaptée dans l'objectif d'entretenir sa santé.
- **École Multisports** dans la nouvelle salle Hamon, le mercredi de 16h15 à 17h15 pour les CP-CE1 et le jeudi de 18h15 à 19h15 pour les CE2-CM1-CM2.

Lors des vacances scolaires, nous proposons des journées Multisports enfants (6-10 ans et ados (10-14 ans) ouvertes à tous. N'hésitez pas à consulter le programme sur notre site. ■

www.officedessports-saintmeenmontauban.fr

Contact : Élise Oillaux : 07 69 39 15 33
elise.oillaux@officedessports-saintmeenmontauban.fr



► SECTION VOLLEY-BALL DE L'OCM

Quelques changements par rapport à l'an dernier. À noter la nomination d'une nouvelle présidente, Marion Morin et d'un nouveau bureau actif à ses côtés.

Lors du forum des associations, les membres de la section volley se sont relayés pour présenter leur activité aux visiteurs intéressés.

Pour ces premiers entraînements de la saison, l'effectif d'une vingtaine de licenciés a été complété par de nombreuses recrues. De bonne augure pour le démarrage du championnat Complet'lib. Voyant l'arrivée de nouveaux joueurs pour la reprise de la saison, les membres du bureau ont décidé de créer un nouveau jeu de maillots. Le club est toujours en recherche de nouveaux sponsors, ceci afin que tous les membres, anciens comme nouveaux, puissent représenter les couleurs de l'OCM.

Un site internet devrait également voir le jour en cours d'année afin de donner de la visibilité aux membres sur le calendrier de la saison, aux sponsors, ainsi qu'au public plus généralement à la recherche d'info sur la section volley de Montauban.

À noter également que les licenciés de volley ne participeront plus bénévolement aux ventes des pains de coco lors du téléthon. La société Levrel, partenaire de l'opération, n'utilise plus ce substrat pour sa production de tomates. ■

Contact ocmvolley@gmail.com

Entraînements : les jeudis à 20h30 - Salle Hamon et les vendredis à 20h30 - Salle Délisse

► NOUVEAU BUREAU À L'OCM SECTION TWIRLING

Lors de l'assemblée générale du 3 septembre 2022, Marie-Anne Poupelin, présidente de la section twirling a évoqué les nombreux excellents résultats aux championnats. Puis a eu lieu la traditionnelle élection du bureau, les résultats sont : Marie-Anne Poupelin, présidente ; Eliane Eon, trésorière ; Caroline Thevenin, secrétaire ; Sonia Motais, vice-présidente ; Sonia Lagnien, vice-trésorière ; Sandrine Dolean, vice-secrétaire ; Isabelle Rosselin, Jacqueline Pichou, Amélie Peniel, Lydie Ménard, Rozenn Prelli, Céline Bernot, Annaëlle Rosselin, Amandine Viola, Evelien Van Milgen, les autres membres.

Les prochains événements sont le point restauration au marché de Noël à Montauban les 3 et 4 décembre 2022, et le loto le 14 janvier 2023 à la salle des fêtes de Montauban. ■



► BULLE D'AIR

Après un an de travail avec ses danseuses et danseurs, Justine Guérin a pu présenter ses chorégraphies lors du gala Bulle d'Air le 25 juin 22 au Confluent à Montfort. Le public était au rendez-vous avec une salle quasi comble.

Le mois de juin est toujours une période d'intenses émotions entre les répétitions et les préparatifs, Nous pensons en particulier à notre équipe de choc Lola R, Emma D, Enora M, Clémentine G, Lou M qui ont été au cœur de l'organisation de ce spectacle, sous la houlette de Justine.

Bulle d'Air est toujours heureuse d'annoncer le lancement d'une nouvelle saison de danse. Cette année, notre joie est malheureusement entachée par le départ brutal de notre danseuse Enora.

Un autre monde s'ouvre à nous, nous privant à jamais de sa présence. Eno nous laisse en cadeau, sa joie de vivre, ses histoires rocambolesques, son sourire, son espièglerie Nous nous accrochons à toutes ces images, ces souvenirs, pour poursuivre l'aventure Bulle d'Air avec de nouveaux projets.

Sterenn Dutertre a pris le relais pour l'organisation des cours de danse en attendant le retour de Justine après son congé maternité.

Sterenn a commencé la danse à l'âge de 4 ans au sein de l'association 'Class'Danse' auprès de Fabienne L'Hotellier. Elle a obtenu son diplôme d'état de professeure de danse jazz en juin 2020 au Pont Supérieur de Nantes.

Le bureau de Bulle d'Air et toutes les danseuses tiennent à remercier les personnes qui ont accompagné Eno par des dons, des messages de soutien, des pensées.

Nous pensons également beaucoup à ses parents Nathalie, Fabrice et Axelle, sa petite sœur. ■

► ATELIER COUTURE DE FAMILLES RURALES

Il reste des places à la couture le mercredi de 18h à 20h ou de 20h à 22h. ■

Contact 06 45 65 64 06 ou couture.mtb@famillesrurales.org



► NOUVEAU UN ATELIER THÉÂTRE ADULTES FAMILLES RURALES

Familles Rurales a créé depuis la rentrée de septembre 2022 des cours en vue de former une troupe de théâtre adultes (à partir de 18 ans).

L'atelier sera animé par une professionnelle, et sera ouvert aux débutants motivés comme aux plus confirmés. Si vous êtes amateurs et aimant l'exigence du travail professionnel, le tout dans une ambiance solidaire et conviviale, vous êtes au bon endroit !

Si ce projet vous interpelle, n'hésitez pas à vous faire connaître dès à présent, par mail à : theatre.mtb@famillesrurales.org

Les cours ont lieu les mardis de 20h à 22h dans la salle des fêtes de Montauban-de-Bretagne. Alors plus d'hésitation ! Venez nous rejoindre, il reste de la place ! ■

Sylvie, référente théâtre

SOLIDARITÉ - CITOYENNETÉ

► LES COLOCATERRE

L'association écocitoyenne a repris de plus belle ses activités :

- **Le jardin partagé** en centre-ville : cultiver, dans la bonne humeur et l'entraide, ses propres légumes variés et sans aucun produit chimique. Les rendez-vous ont lieu le lundi après-midi, mais on peut venir à d'autres moments selon ses disponibilités. Il y a de la place pour de nouveaux jardiniers, la terre y est très fertile. Renseignements : Brigitte au 06 61 80 27 20.
- **Le café-réparation** se tient le premier samedi de chaque mois, à la salle Léopoldine. Des bénévoles vous aident à réparer vos objets en panne, abîmés, décousus... quand c'est possible ! Cela se passe de 9 h 30 à midi. Il vaut mieux arriver assez tôt pour qu'on ait le temps d'examiner l'objet.
- **La collecte de bouchons de liège** : nous les trions et les réduisons en miettes pour obtenir un isolant en vrac qui sera revendu. Grâce à cela nous pouvons aider des personnes en difficulté.
- **La lettre d'information locale**, l'Echolocaterre, que les adhérents reçoivent chaque semaine dans leur messagerie.
- **Le prêt de documents** (livres, BD, revues, DVD) sur l'écologie, le jardinage, l'alimentation, l'habitat, etc.
- **Le prêt d'un broyeur de branches électrique** et pratique, pour garder et épandre ses déchets de taille sur son terrain afin de conserver l'humidité, limiter l'enherbement, réduire le volume des déchets verts...
- **A venir : partageons les voitures !**

Notre prochaine action : essayer de mettre en relation les gens qui font le même trajet pour réduire le nombre de voitures en circulation, les bouchons, la pollution, etc.

Mais aussi, dans notre futur local à St M'Hervon, bientôt des ateliers pour économiser l'énergie, se nourrir en préservant la planète, jouer, passer de bons moments ensemble tout simplement ! ■

L'adhésion ne coûte que 5 € par an et par personne.

Pour en savoir plus : www.lescolocaterre.org

► L'ÉQUIPE DU SECOURS CATHOLIQUE

Les bénévoles de l'accompagnement scolaire et de l'atelier de français ont eu le plaisir de retrouver les familles de la Hucherais, et la famille ukrainienne hébergée sur la commune de Montauban.

La boutique est à nouveau ouverte tous les lundis et vendredis matin, de 10 à 12h30, et les bénévoles ont également participé à la braderie St Michel du 25 septembre dernier.

Quelques bénévoles seront également présentes lors de la collecte nationale du Secours Catholique à partir de la mi-novembre.

De leur côté, les bénévoles des commissions des aides ont assuré les demandes des assistantes sociales tout l'été, auprès des familles en difficulté, et poursuivent leur activité tout au long de l'année.

L'espace convivial a accueilli les familles à nouveau, et proposera une rencontre tous les premiers mardis de chaque mois de 14h à 16h30 au niveau de la salle paroissiale de Montauban. Il a pour but d'éviter l'isolement, de partager des moments festifs au tour d'un café, petits gâteaux, de créer des liens. Quelques sorties et animations seront choisies tout au long de l'année.

L'équipe participera comme chaque année, au marché de Noël le premier week-end de décembre, et accueillera toutes les familles accompagnées lors du repas de Noël prévu le 14 décembre à la salle des fêtes de Montauban.

L'équipe a besoin de nouveaux bénévoles. ■

Contact : 06 83 99 34 82 - raydie.denis@free.fr



1) Forum des associations

La rentrée scolaire marque la reprise des activités portées par les différentes associations. La commune compte plus de 70 associations qui offrent une centaine d'activités. Toutes les associations sont répertoriées sur le site web de la mairie dans la rubrique « Contacts »

2) Accueil des nouveaux habitants

10 septembre 2022



3) Un succès pour le 24^{ème} auto-cross

OCM sports mécaniques les 10 et 11 septembre 2022 sur le circuit de La Ville Thual. Cette épreuve étant la finale du grand ouest en auto-cross. Avec 200 pilotes inscrits que de rebondissements durant le week-end. La section remercie les bénévoles, les partenaires, la municipalité, les services techniques et les pilotes pour ce weekend. Rendez-vous en 2023

4) Classes 2 - 17 septembre 2022





5) Word cleanup day - 17 septembre 2022



7) Semaine bleue
Conférence équilibrage 30/09
Café senior 03/10
Cinéma / pot d'amitié 05/10



6) Fête du patrimoine - 18 septembre 2022



8) Des vitrines roses chez les commerçants

En partenariat avec le Lycée St Nicolas La Providence, la Ville, le CCAS de Montauban et les commerçants les élèves de 4ème à projet professionnel et de seconde SAPAT en collaboration avec la Maison Hélène ont réalisé des banderoles de fanions roses pour les vitrines des commerçants souhaitant participer.

L'objectif était de réaliser des ateliers trans-générationnels tout au long du mois de septembre pour ensuite sensibiliser un maximum de personnes au dépistage du cancer du sein via les vitrines des commerçants.



9) Mme AUDINEL - Remise d'un colis de la part du CCAS pour son centenaire. En présence de M. le Maire, M^{me} Ménage de l'ADMR, sa belle-fille et son fils. Mme Audinel a eu 100 ans le 26 août 2022.



10) Repas du club de la vallée St Eloi

- Maryvonne Gautier, est entrée au bureau en 2003, secrétaire de 2005 à janvier 2022.
- Lucienne Lefeuvre, a toujours lavé les foulards de la chorale, s'occupait de l'intendance.
- Jeanine Daniel, membre du bureau de 2009 à 2022, s'occupait de l'intendance
- Odile Pouessel, membre du bureau de 2016 à 2022, s'occupait de l'intendance et des belotes extérieures.

DISTRIBUTION DES COLIS AUX AINÉS DE LA COMMUNE N'AYANT PAS PU SE DÉPLACER AU REPAS DU CCAS



La distribution de colis aux aînés de plus de 80 ans n'ayant pas pu se déplacer au repas du CCAS débutera le 7 novembre. Les colis sont apportés au domicile par un élu (municipal ou du CCAS).

Deux jeunes volontaires en service civique, Evan Gernigon et Titouan Ermel, seront également dévoués à cette cause, reconnaissable à leur tenue jaune. Au cours des 8 prochains mois, ils proposeront des visites de convivialité aux personnes âgées isolées de la commune. Sur simple demande auprès du CCAS. ■

COLLECTE NATIONALE DE LA BANQUE ALIMENTAIRE LES 25 ET 26 NOVEMBRE

Pour sa collecte annuelle de denrées à Intermarché Montauban, la Banque Alimentaire recherche des bénévoles 2 heures durant, vendredi 25 et/ou samedi 26 novembre.

Deux heures pour aider à la lutte contre la faim au profit des familles démunies de notre département... un acte généreux ouvert à tous, au service d'une grande cause.

Vous êtes partant ?
Merci d'appeler le CCAS !

NB : 160 personnes (48 familles) bénéficient actuellement de l'aide alimentaire sur la commune ■



PARTAGEZ
VOTRE POUVOIR,
DONNEZ
VOTRE SANG !



COLLECTE DE SANG

La collecte de sang aura lieu au centre Victor Hugo et uniquement sur rendez-vous :

Vendredi 25 novembre de 13h30 à 18h
Samedi 26 novembre de 8h30 à 13h.

Se connecter sur :
<https://mon-rdv-dondesang.efs.sante.fr>

N'hésitez pas à consulter le site internet, il offre des informations utiles pour les donneurs. Vous y trouverez un test d'éligibilité au don de sang (en 19 questions rapides) et une rubrique sur les contre-indications liées aux voyages !

L'EFS rappelle qu'il est possible de donner son sang après avoir reçu une injection en France, de vaccin contre la Covid-19, sans aucune contre-indication ni délai d'ajournement à respecter. Cette règle vaut pour tous les vaccins présents sur le territoire français.



Adresse

Mairie
7 rue Saint-Éloi
35360 Montauban-de-Bretagne

Camille DESRIAC
Tél. 02 99 06 35 67
ccas@ville-montaubandebretagne.fr

Horaires des permanences

Permanences téléphoniques :
lundi et mardi de 9h à 12h

Permanences physiques uniquement sur RDV :
mercredi et jeudi de 9h à 12h

COMPTES RENDUS DES CONSEILS MUNICIPAUX

8 SEPTEMBRE 2022

Le conseil municipal :

Institutions et vie politique

- Le compte-rendu d'activité année 2021 de la concession gaz de Montauban-de-Bretagne a été présenté en séance par GRDF.
- est informé que depuis le 1^{er} août 2022, il convient à nouveau de se conformer aux dispositions de droit commun, tout en respectant les gestes barrières, pour les réunions du conseil municipal.
- Approuve le procès-verbal de la séance de conseil municipal du 7 juillet 2022.
- Est informé de la constitution d'un groupe de travail afin d'échanger sur les orientations à donner aux collections de la médiathèque.
- Charge monsieur le Maire de désigner par arrêté municipal un adjoint ou un conseiller municipal pour être le correspondant incendie et secours de la collectivité.
- Prend acte de la communication du rapport d'activités et du compte administratif de la communauté de communes St Méen Montauban pour l'exercice 2021.
- Est informé du rapport annuel d'activités du SMICTOM Centre Ouest, année 2021.

Commande publique

- Prend acte du rapport annuel d'activités du délégataire du service de l'assainissement collectif Montauban-de-Bretagne (commune historique) au titre de l'année 2021.

Urbanisme

- Décide de fixer un taux sectorisé à 3 % de la taxe d'aménagement sur le territoire de la commune nouvelle, à compter du 1^{er} janvier 2023 dans les zones d'activités économiques communautaires de la Gare et de la Gautrais. Maintient le taux à 5% sur le reste du territoire communal et décide de maintenir les exonérations listées dans la délibération n° 2021_04_049 en application de l'article L. 331-9 du code de l'urbanisme.
- Accepte de signer l'avenant à la convention de partenariat pour l'accès au service MEGALIS d'instruction des autorisations de droit du sol et prend en charge les coûts liés à l'accès à ce service calculés selon les modalités définies dans cette convention de partenariat.

Domaine et patrimoine

- Approuve les termes de la convention de servitude entre GRDF et la ville de Montauban-de-Bretagne, afin de permettre l'établissement et l'exploitation de canalisations sur les parcelles F 615 et ZK 242 situées rue des Fontanelles et sur la parcelle ZM 118 située à la ville Russard.
- Confirme le nom de la voie communale « rue de la Maladrerie » changée à tort. Confirme la suppression de la dénomination « impasse de la Maladrerie » et dont les habitations sont renumérotées en « rue de Brest » (71, 71B, 71T et 71Q) et confirme la dénomination de « l'impasse de la Boulaie » voie privée, avec la numérotation des maisons (du n° 1 au n° 4).

Finances

- Approuve le règlement budgétaire et financier M 57.
- Approuve la décision modificative DM2022_04 du budget principal.

Environnement

- S'engage dans le programme Breizh Bocage du bassin de la Haute-Rance pour le territoire historique de Saint-M'Hervon.

Culture

- Valide le règlement intérieur actualisé de la médiathèque Yves Delahaie, et adopte la nouvelle charte numérique.

6 OCTOBRE 2022

Le conseil municipal :

Institutions et vie politique

- Approuve le procès-verbal de la séance de conseil municipal du 8 septembre 2022.
- Est informé de la modification d'un groupe de travail afin d'échanger sur les orientations à donner aux collections de la médiathèque.
- Est informé de la création d'un groupe de travail afin d'établir le plan de sobriété énergétique de la collectivité.
- Le rapport annuel de l'observatoire de l'eau potable en Ille-et-Vilaine est présenté au Conseil Municipal.
- Demande la mise en place d'un bouclier tarifaire à compter du 1^{er} janvier 2023 afin de limiter les conséquences financières de l'explosion des tarifs de gros de gaz et d'électricité sur le budget communal.

Commande publique

- Décide d'accorder à l'entreprise Pigeon une indemnisation d'un montant de 4 956,60 € TTC sur le fondement de la théorie de l'imprévision.

Domaine et patrimoine

- Approuve la cession de la parcelle 301A 246, d'une surface de 9 380 m², situé Les Longs Hues, en vue de la réalisation par Nexity d'un lotissement sur le territoire de la commune historique de Saint-M'Hervon et valide le prix de vente de 76 000 € se décomposant ainsi : retour à la ville de trois terrains viabilisés : 66 000 € (3 x 22 000 €) et paiement comptant de 10 000 €. Il précise que tous les frais seront à la charge de l'acquéreur.
- Approuve la cession des parcelles cadastrées AD sections 167 et 168, d'une surface de 874 m², situées avenue de la Gare. Approuve le prix de vente à 150 000 € nets vendeur et précise que tous les frais seront à la charge de l'acquéreur. Limite la capacité d'accueil de la future structure à 7 jeunes maximum et prévoit un retour du bâti à la ville si le projet présenté n'aboutit pas. Demande qu'une communication soit faite pour présenter le projet au voisinage.
- Donne un accord de principe à la mise à disposition gratuite des terrains nécessaires à la construction d'une nouvelle déchèterie, parcelle n°E505 en partie / lieu-dit Champ du Moulin (plan périmétral à établir). Prend note de l'engagement de principe du SMICTOM sur une future cession du terrain de l'actuelle déchèterie à la ville (conditions du marché).

Finances

- Approuve la fusion des budgets annexe assainissement Montauban-de-Bretagne et SPANC à compter du 1^{er} janvier 2023 en lieu et place du budget annexe assainissement collectif commune nouvelle Montauban-de-Bretagne.
- Approuve le versement de la participation sur la base du coût moyen d'un élève en primaire à l'école publique de Montfort, soit 562,69 € au titre de l'année scolaire 2021-2022 pour 1 élève domicilié sur le territoire communal.
- Décide de passer les loyers de juillet et août 2022 de l'actuelle locataire du 3 route de Médréac, Saint-m'Hervon à 300 € par mois, sur présentation des charges de logement (quittances).
- Approuve la procédure de mise en conformité des installations d'assainissement des eaux usées. Il fixe la majoration prévue à l'article L.1331-8 du code de la santé publique à 400 % et demande une communication pour informer la population de la mise en place d'une telle procédure.
- Admet en non-valeur les titres de recettes correspondants aux motifs « Surendettement » pour un montant total de 177,50 € sur le compte 6542, et admet en non-valeur les titres de recettes correspondants aux motifs « Combinaison infructueuse d'actes » pour un montant total de 180,19 € sur le compte 6541.

RENCONTRER LES ÉLUS

Si vous souhaitez rencontrer monsieur le Maire ou un élu en particulier, nous vous invitons à faire une demande de rendez-vous auprès de la mairie ou en remplissant le formulaire en ligne sur le site internet de la mairie. ■

- Serge JALU, le maire
- Fabien BRICHE, le maire délégué de Saint-M'Hervon
- Christine LE FUR, adjointe aux finances et aux ressources humaines
- Roland LE BIAVAN, adjoint à l'urbanisme, l'aménagement, l'assainissement et aux grands projets
- Madeleine GUÉE, adjointe aux actions sociales
- Loïc CHANTREL, adjoint aux sports et loisirs
- Karine URVOY, adjointe à la culture et aux animations
- Patrice BUNOUF, adjoint à la communication
- Nicole DANIEL, adjointe aux affaires scolaires et à la jeunesse
- Daniel COMMEUREUC, adjoint aux bâtiments municipaux et espaces verts

POINT COMMUNICATION

S'abonner à la newsletter de la ville sur le site internet www.montauban-de-bretagne.fr

 Télécharger l'application CentoLive

 @Montauban35360

 @VilledeMontaubandeBretagne



Tél. 02 99 06 42 55 ou via le formulaire sur le site internet de la ville.

Contacts - Permanences

Aide à domicile en milieu rural - ADMR

19 rue de Beaudouin - 35360 Montauban-de-Bretagne
Tél. 02 99 06 60 26 - montauban.asso@admr35.org

Assistants sociaux du CDAS

Sur RDV auprès du CDAS de Montfort-sur-Meu
Tél. 02 22 93 64 00 - cdasBroceliande@ille-et-vilaine.fr

Assistante sociale de la CPAM (suivi arrêt maladie)

Le jeudi (semaines paires) 9h > 12h sur RDV
Tél. 02 22 93 70 70

Armée de Terre

Informations ou RDV : Centre de recrutement (CIRFA)
Tél. 02 57 21 80 21 ou 02 57 21 80 18

C.P.A.M. (Caisse Primaire d'Assurance Maladie)

Pas de permanence - www.ameli.fr ou téléphone 3646

Accueil de loisirs - Léo Lagrange Ouest

Arc en Ciel - 20 rue des Chênes - Montauban-de-Bretagne
Direction de l'accueil de loisirs de Montauban-de-Bretagne
06 77 76 83 58 - montauban-de-bretagne.alsh@leolagrange.org
Séverine Saulnier, déléguée territoriale à l'animation
06 78 69 24 90 - severine.saulnier@leolagrange.org

Communauté de communes Saint-Méen Montauban

Manoir de la Ville Cotterel - 46 rue de Saint-Malo
35360 Montauban-de-Bretagne
Tél. 02 99 06 54 92 - accueil@stmeen-montauban.fr
www.stmeen-montauban.fr
Lundi au vendredi de 9h15 à 12h15 et de 14h à 17h

Espace entreprises Le Tissé

16, rue des Tisserands - 35360 Montauban-de-Bretagne
conomie@stmeen-montauban.fr

Maisons de la petite enfance

Tél. 02 99 61 74 18 - petite-enfance@stmeen-montauban.fr

Service jeunesse

Maisons des jeunes - Tél. 02 99 06 54 92
jeunesse@stmeen-montauban.fr

Information jeunesse

Tél. 02 99 09 44 56 - infojeunesse@stmeen-montauban.fr

Transport à la demande

Plus de 65 ans et/ou présentant un handicap (TàD services) et les personnes en insertion et/ou recherche d'emploi (TàD emploi).
Tél. 02 99 06 54 92 - accueil@stmeen-montauban.fr
Relais intercommunal parents assistants maternels enfants (RIPAME)
Sur RDV Tél. 02 99 61 74 14 - ripame@stmeen-montauban.fr
Permanence à la Communauté de Communes Saint-Méen Montauban

Espace France services

A l'espace France services, des agents de la communauté de communes aident les usagers dans leur démarches administratives du quotidien (carte grise, dossier de retraite, permis de conduire, payer une amende, prime d'activités...)
Tél. 02 99 09 44 56 - espace.franceservices@stmeen-montauban.fr

Services de la ville

Accueil de la mairie principale

7 rue St-Eloi - Tél. 02 99 06 42 55
contact@ville-montaubandebretagne.fr

Lundi au vendredi 9h à 12h - 13h30 à 17h / Samedi 10h à 12h
la plage horaire 9h à 10h du samedi est uniquement sur RDV

Accueil de la mairie annexe

Route de Médréac - St-M'Hervon - Tél. 02 99 06 54 82
contact@ville-montaubandebretagne.fr
Lundi, mercredi et vendredi 8h30 à 12h

Centre Communal d'Action Sociale - CCAS

Banque alimentaire
Mairie principale - 7 rue Saint Eloi
Permanences téléphoniques :
lundi et mardi de 9h à 12h
Permanences physiques uniquement sur RDV :
mercredi et jeudi de 9h à 12h
Contact : Camille Desriac - Tél. 02 99 06 35 67
ccas@ville-montaubandebretagne.fr

Médiathèque municipale

4 rue de Beaudouin - Tél. 02 99 06 26 18
mediatheque@ville-montaubandebretagne.fr
Période scolaire : Mardi et vendredi : 16h - 19h - Mercredi :
10h - 19h (espace multimédia fermé entre 12h30 et 13h30)
Jeudi : 10h - 12h30 - Samedi : 9h30 - 12h30
Période vacances scolaires : Mardi et vendredi : 14h à 19h
Mercredi : 10h-12h30 / 13h30 à 19h
Jeudi : 10h - 12h30 - Samedi : 9h30 - 12h30

Police municipale

Mairie principale - 7 rue Saint Eloi - Tél. 02 99 06 35 09
police@ville-montaubandebretagne.fr

Pôle périscolaire des écoles primaires publiques

Tél. 06 38 97 69 10 - periscolaire@ville-montaubandebretagne.fr

Service urbanisme

Mairie principale - 7 rue Saint Eloi - Tél. 02 99 06 42 55
urbanisme@ville-montaubandebretagne.fr
Accueil téléphonique: lundi et vendredi de 9h à 12h
Accueil physique sans RDV : mardi, mercredi et jeudi de 9h à 12h

Point accueil emploi

46, rue de St Malo - Manoir de la Ville-Cotterel
35360 Montauban-de-Bretagne
Lundi, mardi, jeudi et vendredi de 8h30 à 12h
et l'après-midi sur RDV
pae.montauban@stmeen-montauban.fr
Tél. 02 99 06 53 22.

Permanence Habitat CDHAT

(bénéficiez d'aides financières pour vos travaux)
2^e mercredi du mois de 14h à 16h
à la communauté de communes Saint-Méen Montauban
Informations au 02 99 28 46 50

Conseil architecte

Karine Gaudin - Permanence gratuite 1 jeudi par trimestre
de 14h à 17h sur RDV à la mairie de Montauban-de-Bretagne
Tél. 02 99 06 42 55

Conciliateur en justice

Sur RDV au 02 99 06 42 55 à la mairie
le 1^{er} jeudi du mois de 8h30 à 12h

Déchèterie de Montauban-de-Bretagne

8, rue des Fontenelles - ZA La Gautrais
Lundi, mercredi et vendredi : 8h30 > 12h30 ; 13h30 > 18h
Mardi : 14h > 18h / Jeudi : Fermé
Samedi : 9h > 12h30 ; 13h30 > 17h
Déchets verts : l'accès à la plateforme des déchets verts pour
les tracteurs est limité au mercredi après-midi.

MSA

Permanence à l'Hôtel Montfort Communauté
Sans RDV le matin du mardi au vendredi
et sur RDV au 02 99 01 80 73

TRÉSOR PUBLIC

45, rue de Brest - 35360 Montauban-de-Bretagne
Lundi > vendredi : 8h30 > 12h - 13h30 > 16h
Fermé le mercredi
Tél. 02 99 06 40 26 - www.impots.gouv.fr

Service Info Sociale en Ligne

Santé, famille, justice, logement, citoyenneté, emploi, éducation...
Le service Info sociale en ligne répond à vos questions.
Nouveau numéro gratuit Tél. 0 800 95 35 45

Violences : victime ou témoin

En cas de danger, appelez le 17 ou envoyez un SMS au 114
Pour un conseil, appelez le 3919 (anonyme & gratuit)
Pour faire un signalement anonyme, rendez-vous sur:
<https://arretonslesviolences.gouv.fr>
Le centre d'information sur les droits des femmes et des familles
(CIDFF) d'Ille et Vilaine est également disponible pour vous
orienter : 02 99 30 80 89 - cidff.35@orange.fr
Installer l'application « App-Elles » : elle permet d'alerter et de
contacter rapidement vos proches, les services d'urgence, les
associations et toutes autres ressources d'aide disponibles de
votre région.



Marché de Noël

MONTAUBAN-DE-BRETAGNE

3 & 4 décembre 2022

13^e édition

Animations gratuites

**tout le week-end : maquillage enfants,
petit manège, animation musicale,
présence du Père Noël**

Exposants

**Créateurs, artisans, producteurs,
associations, gastronomie,
vente de sapin, vin chaud...**

Rendez-vous devant le parvis de l'Hôtel de ville : chalets et chapiteaux

Samedi 3 décembre : 14h - 20h30 - Dimanche 4 décembre : 10h - 18h